



災難應變處置&部落復原 力—部落志工的經營模式

部落重建救災、社會心理與健康生
活行動學習網:志工的服務學習角色
與功能

駱慧文博士

高雄醫學大學醫學系



大綱

- 前言
 - 災難緊急救災志工的工作模式
 - 災難危機管理：防災、備災社區部落
志工的角色與功能
 - 以數位導向平台模式重建防災、社
會心理與健康生活行動學習網
 - 結語
-



前言：天災人禍是人類的災難

- 失序的地球天災人禍，人類害怕面對的災難浩劫頻傳。因此，人類現在是處在不知何時發生的”天災困境”而掙扎著。這樣處境尤如所謂的「災難社會」，人類的生活似乎在求生，因而須戒慎恐懼面對災難危機問題的處理。實在很困難的優閒、從容地規劃有品質的未來。人類的時間資源都會被災難而影響，所以每個人似乎都為在為了生存解決危機。



什麼是災難？

- 災難是一個悲劇的自然或人為災害；而危害影響到人到人類、造成自然環境生態的平衡狀況，當衝突包括其威脅人類、生物的生命，健康，財產或環境，對整個地球環境、社會產生負面的影響。



災害

- 災害：指大自然的天然災和人類互相影響造成的禍害稱為災難：天然災害指風災、水災、震災、旱災、寒害、土石流等災害。
- 另一種是由外在人為因素而影響的重大火災、爆炸、公用氣體與油料管線、輸電線路災害、空難、海難與陸上交通事故、毒性化學物質災害等災害。



災難危機的定義

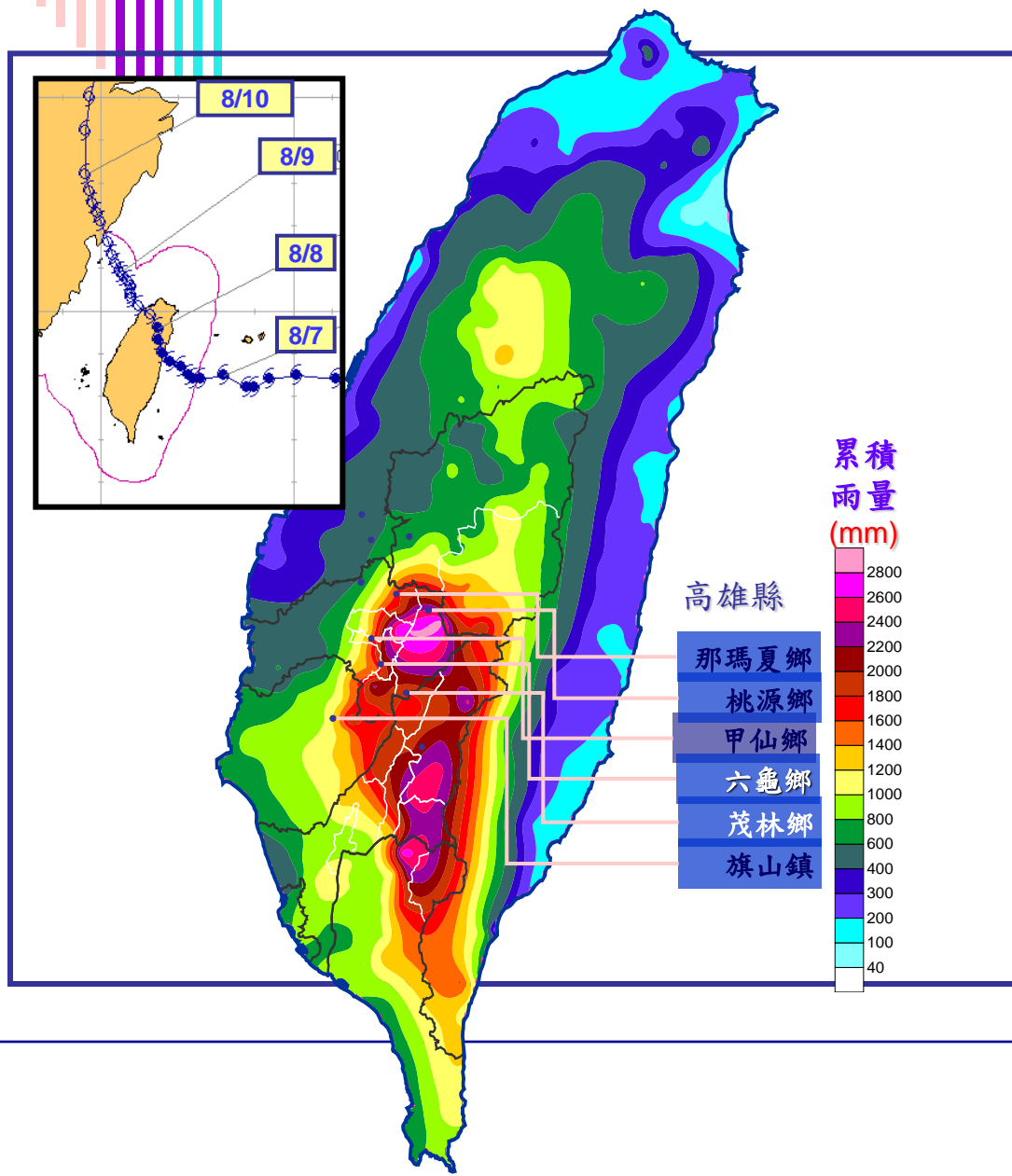
1. 就社區部落的整體性而言

- 遭受傷害持續存在或擴大
- 社群間關係是否存在緊張氛圍焦慮不斷提升
- 社群派系本位主義、無法分享資源束手無策的無力感狀態

2. 就學校個體性而言

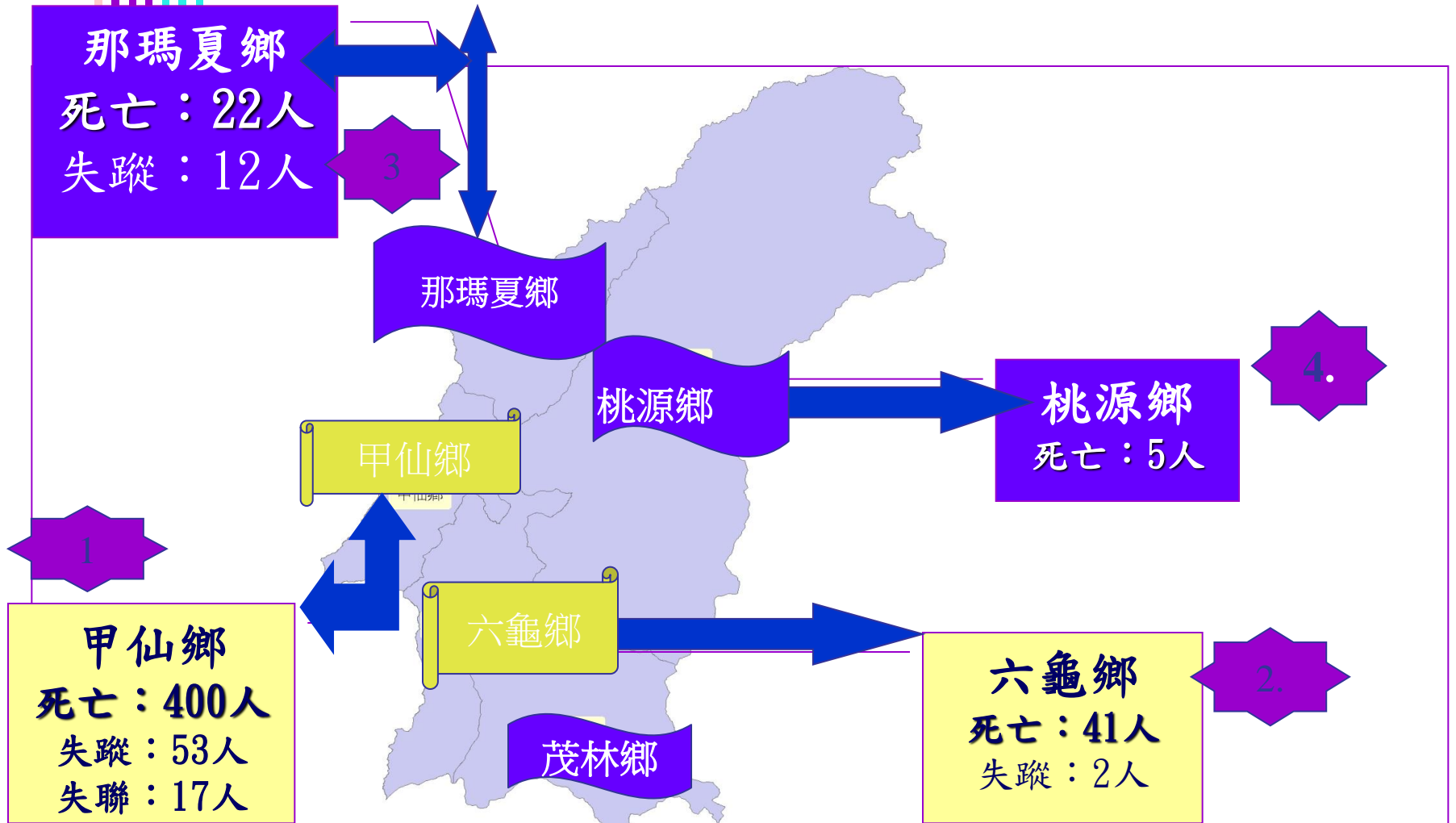
- 個體即將或可能發生重大傷害
 - 個體求助動機強
 - 學校必須實施緊急處理
-

『莫拉克』陸上颱風警報期間累積雨量分佈



高縣屬重災區累積雨量分佈最高達2461公釐。

重災區的高雄縣人員死亡失蹤情形





高雄縣房屋受損情形

鄉鎮	估計戶數	已受理戶數
那瑪夏鄉	155	106
茂林鄉	16	--
桃源鄉	150	91
甲仙鄉	234	199
六龜鄉	120	79
其他	110	42
總計	785	517

災難時，志工無私的奉獻





受災害危機也是重建的轉機

- 1. 社區部落因災害而激發了人性的正/反兩面;同舟共濟合作的精神及時介入，當提升族人權利、平等、資源共享的概念。也激發問題解決的因應技巧，減少衝突不適應或自私行為。
 - 2. 當然;災害危機介入是指一個過程。在此過程中，人類企圖恢復經歷危機者的心理平衡。
 - 3. 災害危機處遇的主要目標在於協助社群/個案的社會心理層面的危機，是否能夠有效因應目前的情境，而非過去不適應或創傷的經驗。
-



1. 88水災社區部落志工參與緊急救災工作的狀況分析：

- 本研究旨在建構「1. 災難社區部落的志工緊急救援時的工作歷程及經驗模式
 - 研究內容包含以下三項：
 - 1. 參與88水災緊急救援志工的認知、工作模式經驗為何？
 - 2. 社區部落志工在災難時角色與功能為何？
 - 3. 緊急救災志工的人文素養為何？
-

災區志工談緊急救援工作焦點團體：



1. 訪談災區茂林婦幼發展協會服務志工



2. 由茂林衛生所人員回朔88救災時的
緊急醫療工作及志工支援管理狀況



社區部落緊急應變小組

- 社區部落緊急救援、互助、照志工隊
- 災難危機的處理：第一步緊急救援社區內人員，第二則須先滿足人類基本需求（住房，食品和服裝在時代的。
- 街坊鄰居緊急動員不同單位人員共組互助隊；整合提供
男生主外應變緊急動員、機車運載物資，修路、
- 女生則主內以燒飯、照顧老小；這是自包含的，
溫和安置居住單位，

社區部落志工緊急救援工作

緊急救災工作分組：

1. 修建道路+搜救
2. 飲用水
3. 環境清潔
4. 醫護/安置組
5. 社區關懷
6. 膳食組
7. 機動組



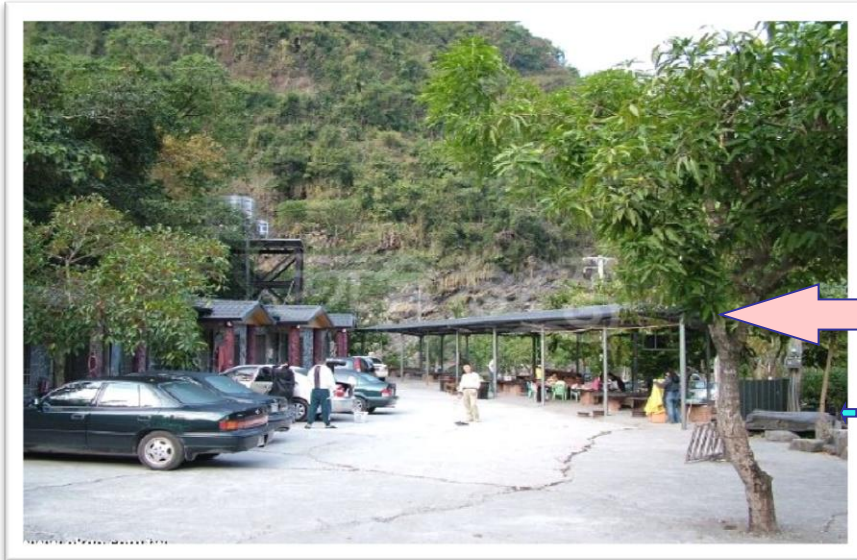
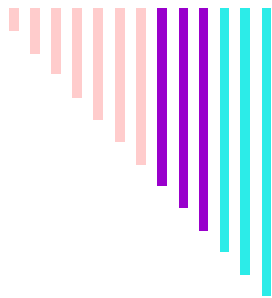
孫佩華(2010)



孫佩華(2010)



孫佩華(2010)



多納溫泉災前景像

88風災後的多納溫泉景像





志工緊急救災工作模式分析：

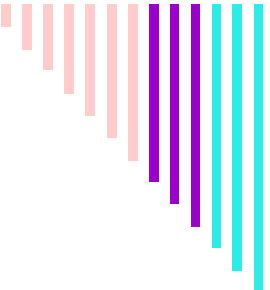
- ※原住民部落和社區志工對參與緊急救災認知經驗是不同。
 - ※原住民部落災後重建志工，與受災區的重建志工組織的生活狀況和處境是有文化差異現象存在。
 - ※受災區志工，對重建健康生活學習型組織資源期待，研究建置評估、討論、行動的數位平台。
-



災害防救法

□（立法目的）

□ **第一條** 為健全災害防救體制，強化災害防救功能，以確保人民生命、身體、財產之安全及國土之保全，特制定本法。
災害之防救，本法未規定者，適用其他法律之規定。

- 
- 各種災害之防救，以下列機關為中央災害防救業務主管機關，負責指揮、督導、協調各級災害防救相關行政機關及公共事業執行各項災害防救工作：
 - 一、風災、震災、重大火災、爆炸災害：內政部。
 - 二、水災、旱災、公用氣體與油料管線、輸電線路災害：經濟部。
 - 三、寒害、土石流災害：行政院農業委員會。
 - 四、空難、海難及陸上交通事故：交通部。 五、毒性化學物質災害：行政院環境保護署。
 - 六、其他災害：依法律規定或由中央災害防救會報指定之中央災害防救業務主管機關。



民間災害防救志願組織之認證

- **災害防救法第五十條** 依本法協助執行災害防救工作之民間志願組織，其立案與工作許可，應經內政部之認證；其認證辦法，由內政部定之。認證相關所需之課程、訓練經費，得由內政部編列預算補助之。
第一項經認證之民間災害防救志願組織，政府應其投保救災意外險，並得協助提供救災設備。



設立社區部落災害緊急應變小組

- 災害發生或有發生之虞時，為處理災害防救事宜或配合各級災害應變中心執行災害應變措施，災害防救業務計畫及地區災害防救計畫指定之機關、單位或公共事業，應設緊急應變小組，執行各項應變措施。



社區部落災害緊急應變小組 力架構

- 社區部落災害緊急應變小組置召集人、副召集人各一人，委員若干人。
- 召集人可由民選或在地有領導能力的人擔任；副召集人（由聘任的人選由召集人從委員中聘任）；委員由社區部落居民就各鄰、里代表派兼或聘兼災害緊急應變小組委員。
- 為處理社區部落災害緊急應變小組會報事務，須與鄉（鎮、市）長應指定單位、人合作辦理。

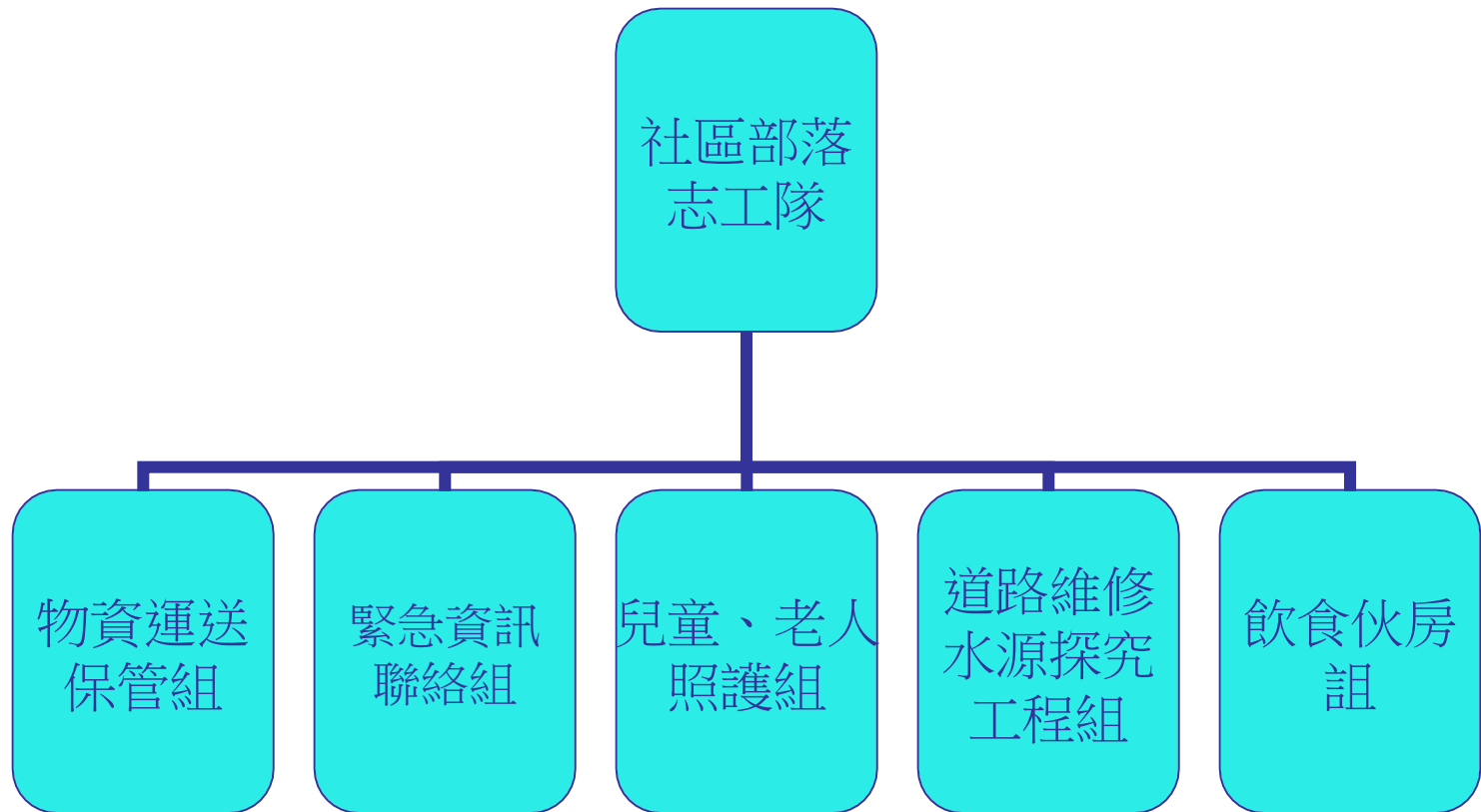


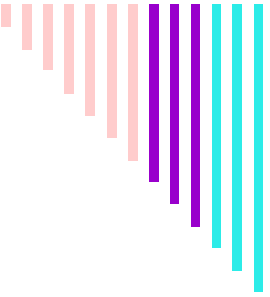
災害防救基本計畫之工作內容

- 災害防救基本計畫內容之規定如下：
- 一、整體性之長期災害防救計畫。
- 二、災害防救業務計畫及地區災害防救計畫之重點事項。
- 三、其他中央災害防救會報認為有必要之事項。前項各款之災害防救計畫、災害防救業務計畫、地區災害防救計畫內容之規定如下：
- 一、災害預防相關事項。
- 二、災害緊急應變對策相關事項。
- 三、災後復原重建相關事項。
- 四、其他行政機關、公共事業、直轄市、縣（市）、鄉（鎮、市）災害防救會報認為必要之事項。
- 行政機關依其他法律作成之災害防救計畫及災害防救相關規定，不得牴觸本法。

災害預防:社區志工將是重要人力

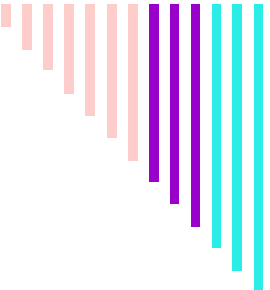
減少或防止災害發生擴大，志工小組依權責實施之
工作項目





為減少災害發生或防止災害擴大，社區部落領導人應與公部門人員合作應依權責實施下列事項：

- 一、災害防救計畫之訂定、經費編列、執行與檢討。
 - 二、災害防救教育、訓練及觀念宣導。
 - 三、災害防救科技研究成果之應用。
 - 四、治山、防洪及其他國土保全。
- 五、老舊建築物、重要公共建物及災害防救設施、設備之檢查、補強、維護及都市災害防救機能之改善。
- 六、災害防救上必要之氣象、地質、水文及其他相關資料之觀測、蒐集、分析及建置。

- 
- 七、以科學方法進行災害潛勢、危險度及境況模擬之調查分析，並適時公布其結果。
 - 八、地方政府及公共事業災害防救相互支援協定之訂定。 九、社區災害防救團體、民間災害防救志願組織之成立及其活動之促進、輔導、協助及獎勵。
 - 十、災害保險之推動。
十一、有關弱勢族群之災害防救援助必要事項。
十二、災害防救資訊網路之建立、交流與國際合作。
十三、其他災害防救相關事項。
-



執行緊急應變措施：志工準備工作

- 為有效執行社區部落緊急應變措施，平時應實施下列準備工作：
- 一、災害防救組織之整備。
- 二、災害防救訓練演習。
- 三、災害監測、預報、警報發布及其設施之強化。
- 四、災情蒐集、通報及指揮所需通訊設施之建置、維護及強化。
- 五、災害防救物資、器材之儲備及檢查。
- 六、災害防救設施、設備之整備及檢查。
- 七、妨礙災害應變措施事項之改善。
- 八、國際救災支援之配合事項。
- 九、其他緊急應變準備事宜。



緊急避難之措施

- 災害發生或有發生之虞時，為保護社區部落居民生命、財產安全或防止災害擴大，應變小組須與鄉公所和外聯絡商討，或處理應勸告或指示撤離，並作適當之緊急安置避難。

災區保健服務志工訓練工作坊 團體合照



人文關懷、發揮服務學習力量，協助災區學校衛教宣導：寶來國小



2009.11.25

志工多元文化體驗：黑米祭



2009.11.28-29

人文關懷、發揮服務學習力量，協助災區學校衛教宣導：多納國小



2009.12.2



12.9 茂林鄉巡迴醫療&人文關懷行動



12.9 桃源鄉巡迴醫療&人文關懷行動

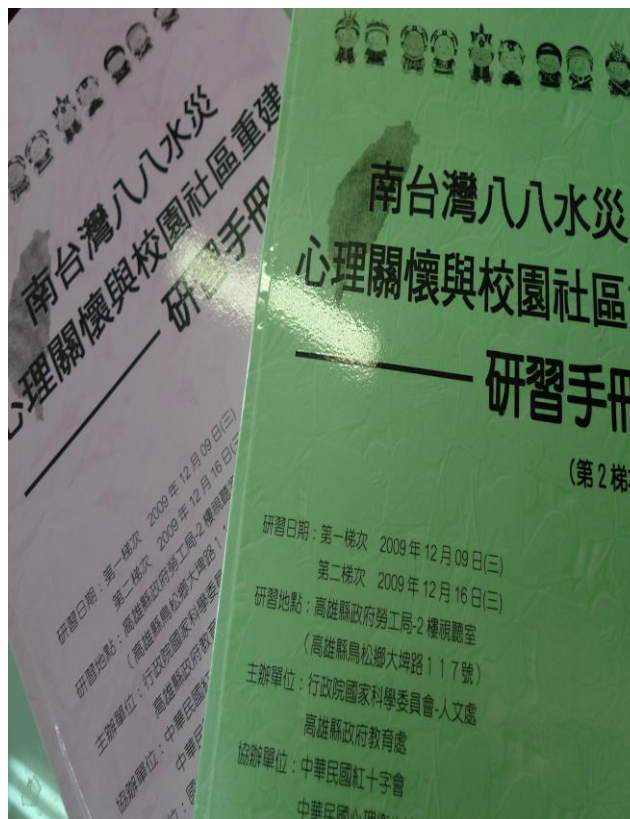


人文關懷、發揮服務學習力量，協助災區重建

- 保健志工訓練工作坊：培育學生志工78位社區志工42位
- e醫哥&e醫姐行動：衛生教育宣導
- 健康促進調查、生活現況需求評估



南台灣八八水災心理關懷與校園重建研習



2009/12/16

中山大學鄭英耀教授在操場進行授課



學校及社區部落共學災難教育志工增能研習營

向多納部落志工朋友學習





災後復原重建

- 災害防救計畫，實施災後復原重建，辦理重建推動委員會之設立。
 - 災難/危機應對網絡
 - 救災志工網絡，設立是為了協助：
 - A) 社區部落受災害影響者及其家庭，
 - B) 救災志工及第一線參與的團體機構（救援，警察，消防等），
 - C) 其他次要的受災者，以及居民大眾，可能參與自然，意外或人為的危機和災難。
-



災害後之志工服務工作

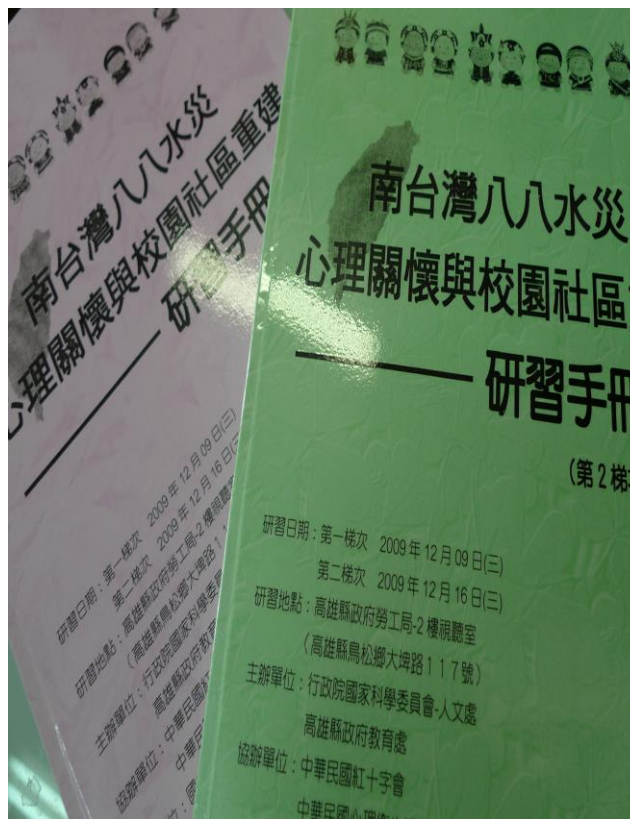
- 志工服務工作包括：助受災群眾提供清理和消除碎片破壞和摧毀的家園 和個人財產，修復或重建家園。特別強調的是 放在幫助那些自救能力較差，如老人和 傷殘人士。
 - 重建援助，關懷照顧老年人，殘障者，低收入戶或沒有工作、因災難而失去健康生病的倖存者。
 - 宗教服務的志工者，用愛心和關懷的重點。
-

人文關懷、發揮服務學習力量，協助災區重建

- 保健志工訓練工作坊：培育學生志工78位社區志工42位
- e醫哥&e醫姐行動：衛生教育宣導
- 健康促進調查、生活現況需求評估



南台灣八八水災心理關懷與校園重建研習



2009/12/16

中山大學鄭英耀教授在操場進行授課



學校及社區部落共學災難教育志工增能研習營

向多納部落志工朋友學習



牧師帶領大家在小團體分享



學校及社區部落共學 災難教育志工增能研習營





點燃災區部落的 ” 數位明燈” ：

為寶來、茂林、多納的明日觀光產業、文化與永續農業發展—找一個”新出路”

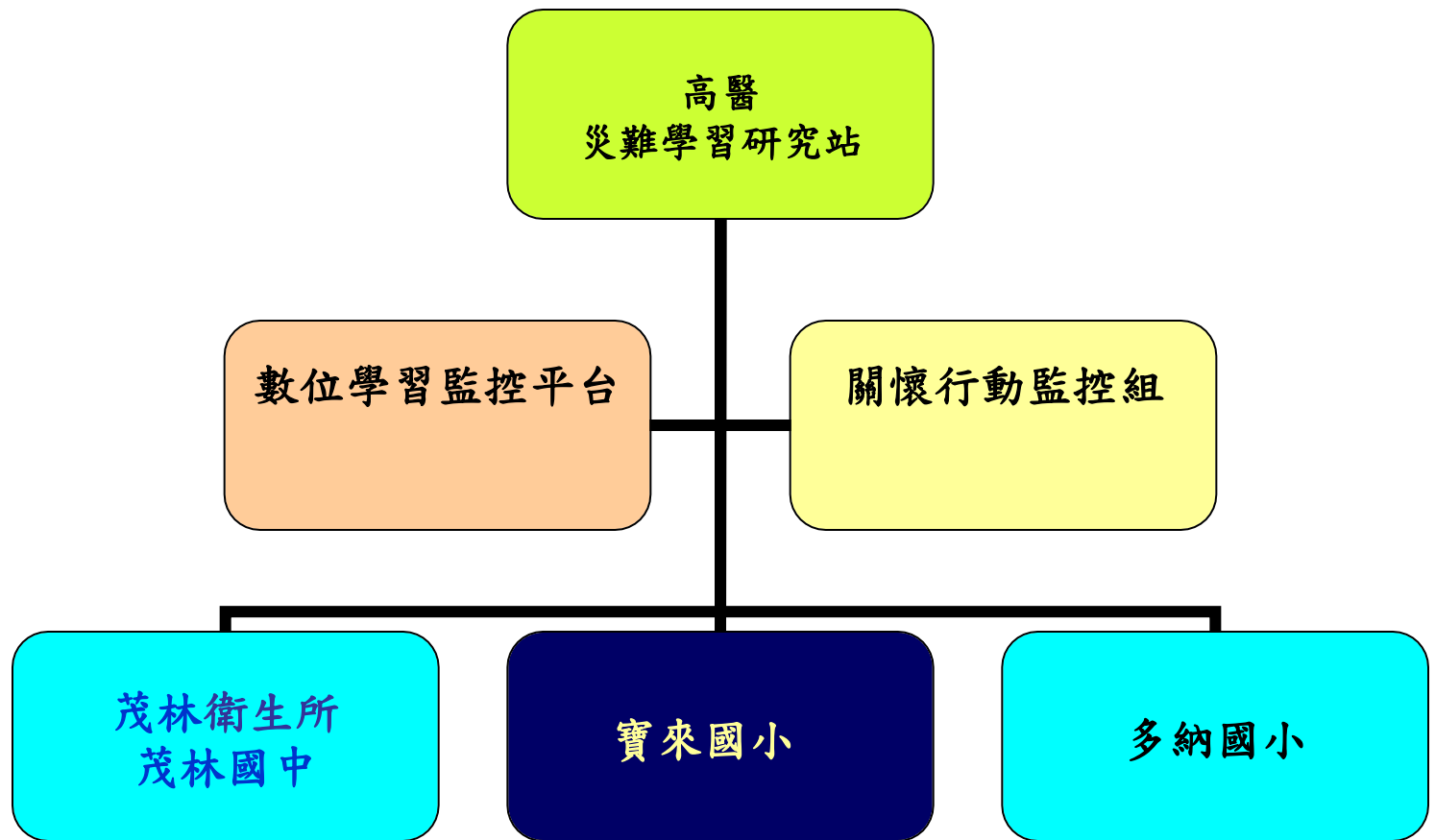
- 本計劃團隊已展開的行動：
- 1. 研究團隊成員、教師、學生志工：約130位
 - 有高雄醫學大學、醫學系、心理系所學生
- 2. 社區部落志工：127位
- 擬邀請社區部落居民參與志願服務學習，及為未來生涯重建之路規劃發展觀光溫泉、產業文化找一個新出路。



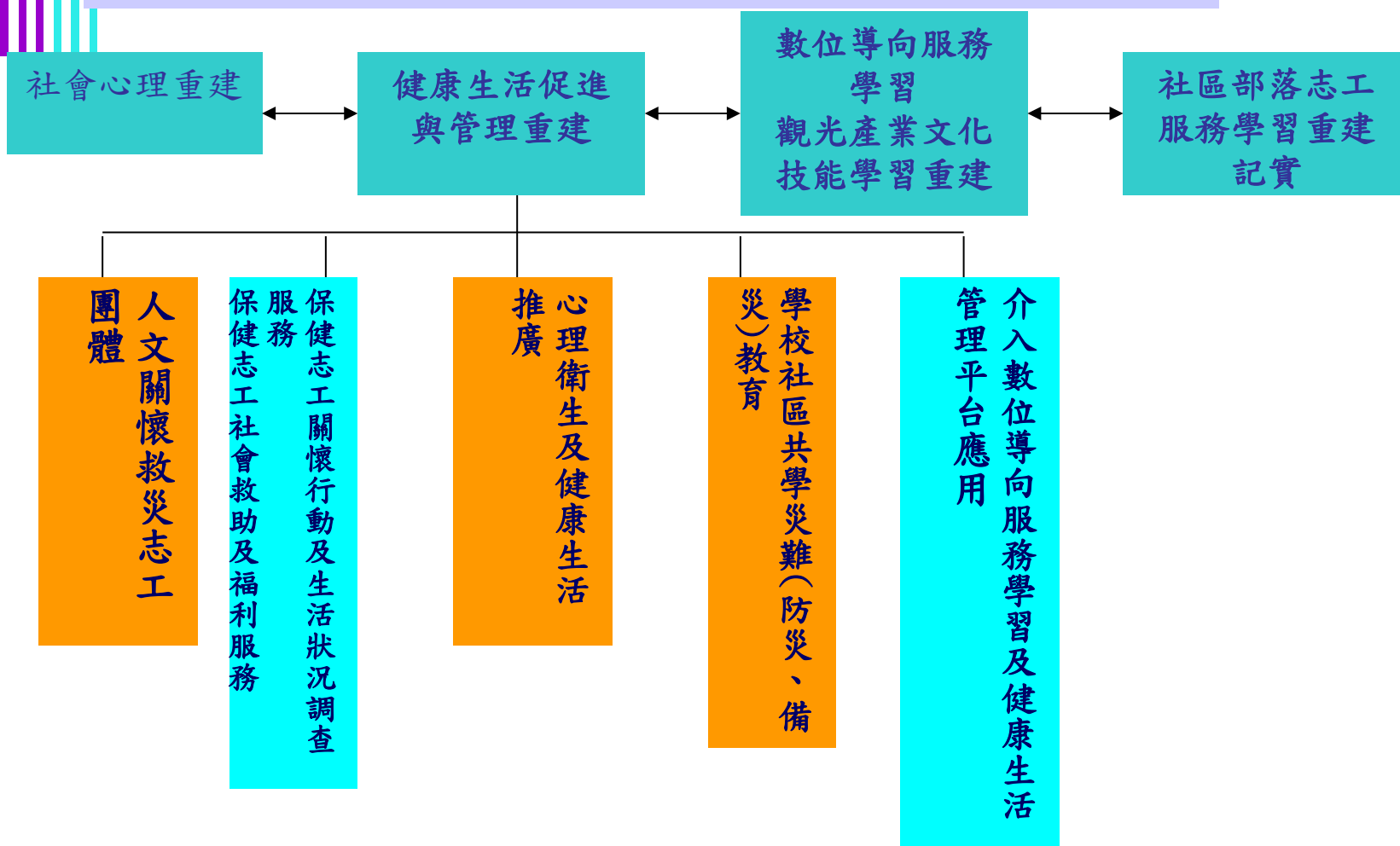
災難後的重建學習及觀光農、產業文化、

- 1. 重建歷程以終身學習及志願服務學習時機點的拿捏
- 2. 讓災區居民參與討論，並由志工成為種子老師或領袖。
- 3. 合作協力團體認養特定觀光產業、農耕、文化藝術區域。
- 4. 進行社區部落健康生活管理、重建學習需求、終身學習評估、全面性在地化的口述歷瞭解調查。
- 5. 擴大「一人學一樣新技能，支持災區觀光產業生計再站起來」
-

災後社區部落&學校共學社會心理健康生活重建推廣計畫



校園與社區部落志工共學災後重建行動研究



災難社會心理志工

高雄縣災區

民間團體

宗教慈善團體

社區部落發展協會

中央、地方公部門

災後重建委員會

縣政府
社會局
教育局
衛生局
民會
環保局

社工、心理醫學專業團體

志工

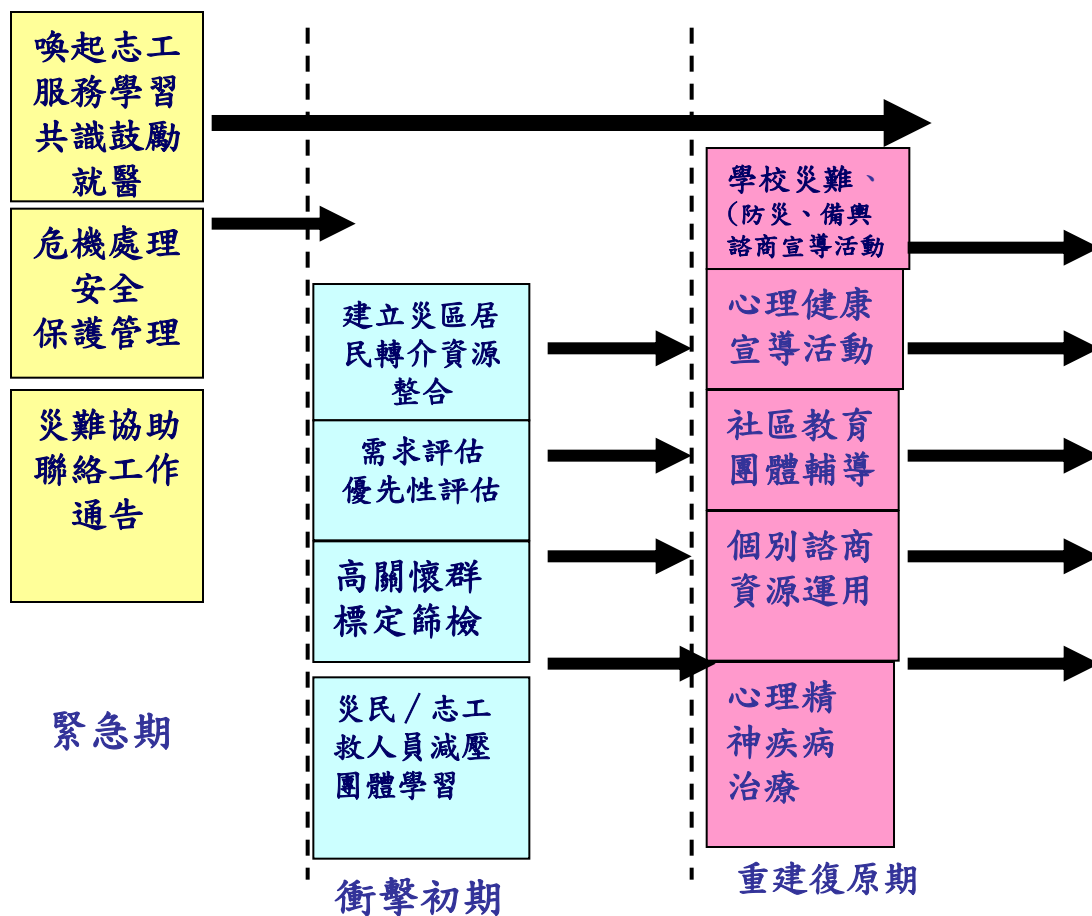
社工

心理師
輔導老師

中小學校教師家長

政大
高師
高中山
教授、
教醫
學生

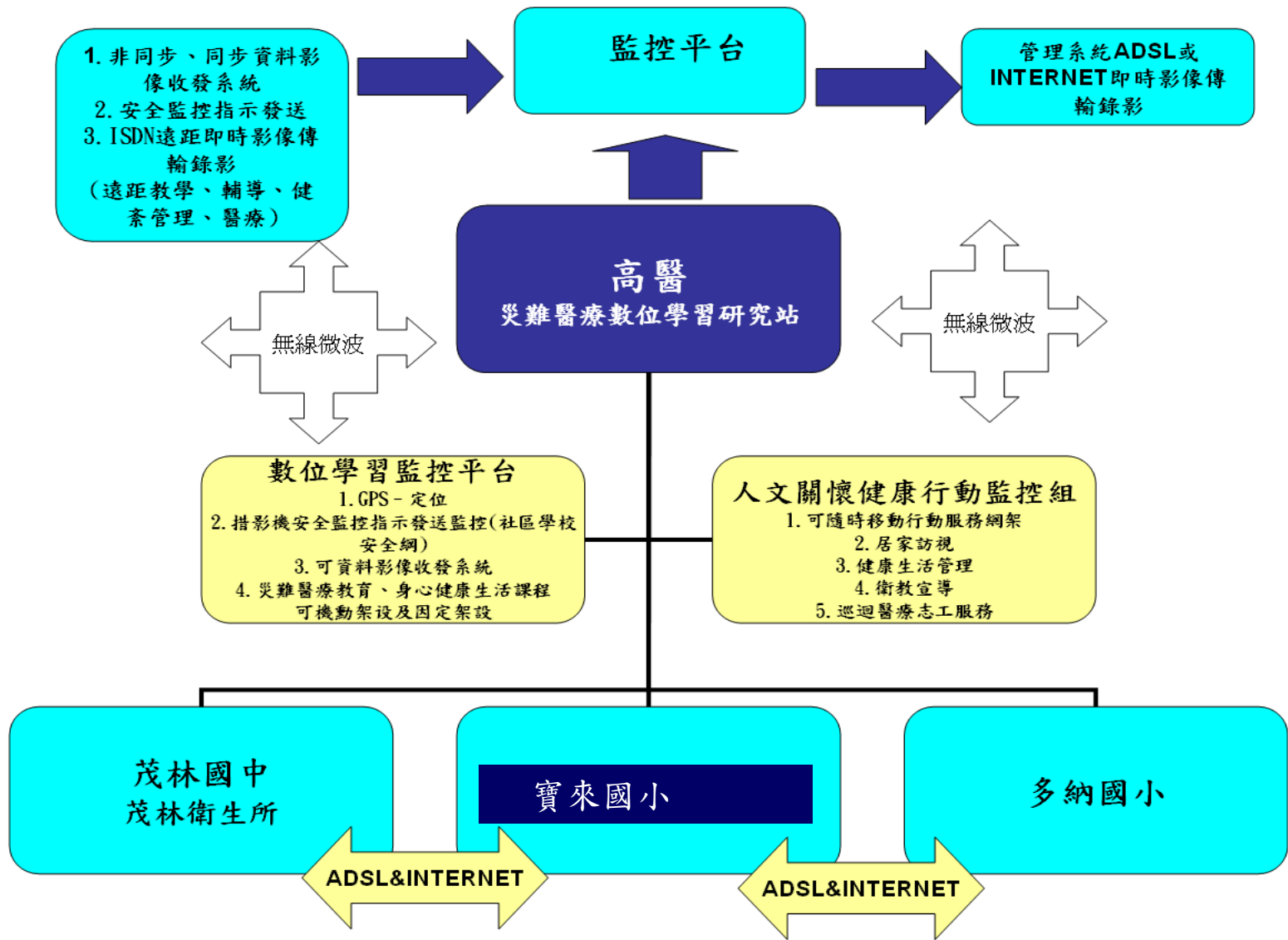
災難心理衛生工作主要流程



建置防災、社會心理與健康生活模式數位平台

1. 第二波訪視行動，生涯需求、重走志工工作現況分析：防災、健康教育、學習成長心理陪伴
- 2. 受災地區的在地志工服務工作評估
- 3. 已展開行動的88水災重建社會心理健康工作行動研究服務團隊，





『多納國小&社區共學
災害危機管理策略
聯盟平台』

多納社區

多納國小

文化教育
祖先的生命故事

健康促進教育
運動休閒

多媒體數位化
網路教育

健康照護教育
生理心理

災難教育
防災、備災

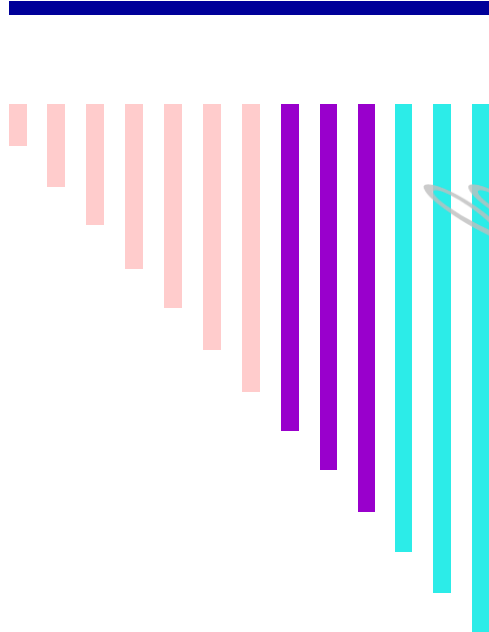
活動推廣組
行政文書組
多媒體組

活動推廣組
行政文書組
多媒體組

活動推廣組
行政文書組
多媒體組

活動推廣組
行政文書組
多媒體組

活動推廣組
行政文書組
多媒體組



88水災社會心理復健行動網

網頁平台介紹

<http://88psychre.twbbs.org>



目標

- 提供災區居民與專業社群、實務工作者、公私立機構或團體溝通的平台，促使災區在地化的資源整合全人化服務行動。
 - 主要應用數位學習方式提供服務資源，讓88災區部落居民從”作中學”；讓多元的專業服務學習無時間、地點等限制。
-



網站特色：以”人”為中心的網站

- 以人文關懷復建為導向，從災區部落的位置反思、參與、合作、充權行動。
 - 以Web2.0運用互動溝通分享學習，與AJAX視覺化導向操作介面，提供專業人員、個案學習者、服務志工與災區居民間互助學習瀏覽成長經驗。
-



網站建置宗旨

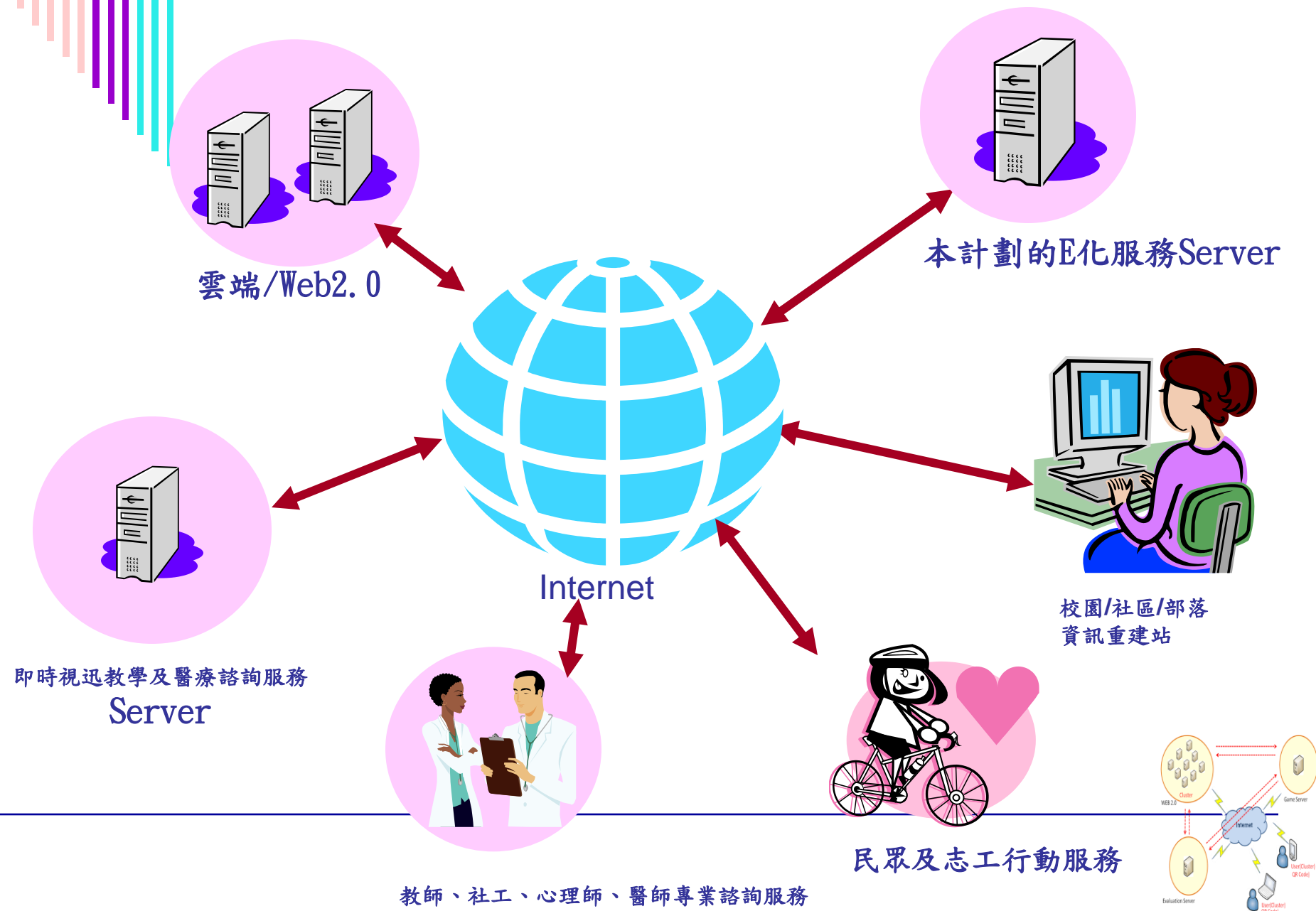
□ 宗旨：

提供不同專業族群合作交流和高雄縣 88 社區、部落、多元功能且人文關懷互動溝通性使用介面的 E 化平台服務。

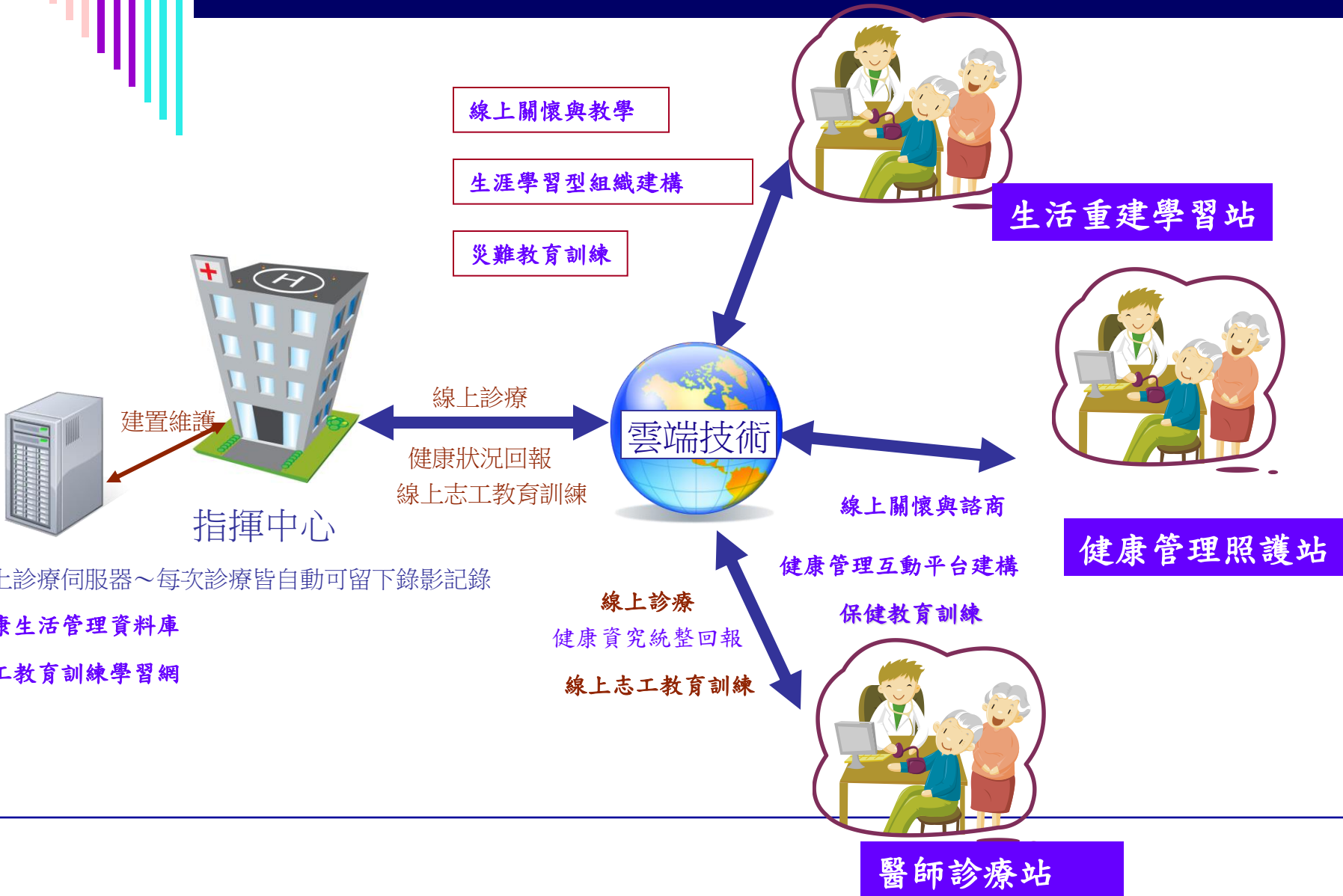
網站建置架構

架構	子節點
最新消息	最新消息提供
計畫介紹	總計畫介紹、子計畫介紹、計畫執行成果
人文關懷服務	諮商輔導、臨床心理、醫療照護
專業教育訓練	專業人員災難工作訓練、終身學習、資訊行銷能力學習
健康生活推廣	志工自我/被協助者/災區居民的健康管理
生命故事	志工及受助者的學習檔案、重建成長歷程、生涯發展、健康管理等日誌
活動紀實	不同專業訓練、災區重建學習活動、照片、活動影片
檔案下載	
留言版	

網站運行機制



建構以Web. 2.0數位行動導向的健康生活智慧學習平台





社區重建

- 環境硬體設備：觀光產業道路、橋樑、房舍修建
 - 軟體設備：志工關懷服務、健康促進、知能學習成長(數位科技、理財知能、)、文化藝術探索班、及社區老人關懷據點。
 - 經濟文化產業：編織班、珠繡班、蔬菜產銷班
-



社區重建 = 機會？

- 重新思考族群、部落對自我文化意義，省思認同而再建構。
- 理解自我族群文化，從”心”去追本溯源，從部落老人家敘說的生命故事，找出族人生活智慧及歷史原貌。
- 重新建造一個大家共同嚮往的原鄉部落&溫泉村落。



謝謝聆聽！

- 唯有終身學習，才能再創新知識，
豐富自我生命的意義與價值！
 - 加油！
-

