

# 救災資源之管理

---

從民政與社政的角度進行防災資源之檢討

高雄市政府民政局  
張乃千局長

---

# 台灣與災難

## 颱風

台灣也身處在熱帶低氣壓氣團常會經過的地帶，每年颱風帶來的雨水，在風調雨順的情況下，解決河川與水庫的枯水期，如若不是，也會為這海洋島嶼帶來了重大水災。

## 地震

台灣地處菲律賓海板塊與歐亞大陸板塊之間，由於地殼的碰撞與擠壓，發生地震的次數自然極為頻繁。九二一地震，造成家破人亡，山河變色的慘劇。

## 人為災難

如空難、流行性疾病等…



# 面對災變我們的啟動機制是什麼？



高雄市前鎮區凱旋三路與二聖路交岔路口，昨天疑似丙烯外洩，導致發生連續爆炸，中央災害應變中心今天上午7時30分，中央災害應變中心接獲通報，在三多路氣爆現場，又發現兩具遺體，死亡人數增加為25人。

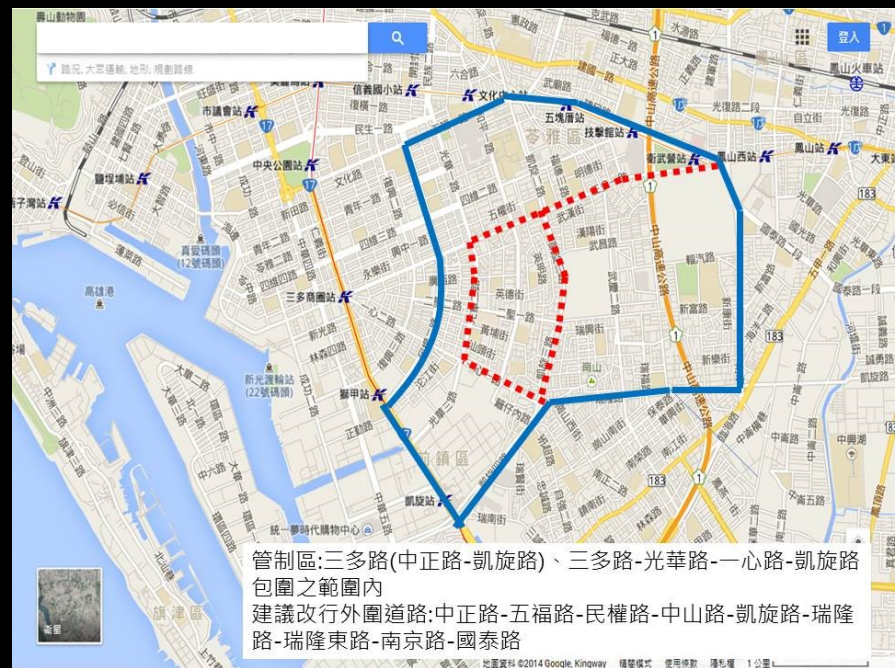


- 復興航空GE222班機23日晚間在澎湖馬公機場降落時重飛失敗，墜落湖西鄉西溪村起火燃燒。班機上共有58人（包括4名機組員），12人送醫（1人到院前死亡），46人失蹤。



高雄市前鎮區凱旋三路與二聖路交岔路口，昨天疑似丙烯外洩，導致發生連續爆炸，中央災害應變中心今天上午7時30分，中央災害應變中心接獲通報，在三多路氣爆現場，又發現兩具遺體，死亡人數增加為25人。







- ❑ 死亡32人
- ❑ 受傷255人
- ❑ 嚴重燒燙傷54人，領有重大傷病卡者41人
- ❑ 總影響生活戶數28913戶

# 災難中政府的角色

## 應變中心的開設、緊急應變小組的成立

災害防救辦公室除指揮、調度、整合、協調、協助及督導各局處及區公所間災害預防、災前整備、災害應變及復原重建等業務。

平時並擔任本市災害防救會報幕僚作業，災時則擔任本市災害應變中心幕僚參謀工作，充分發揮整合協調效能。本府災防辦並定期召開管考會議，由各組輪流對其列管案件提出進度報告，並針對每次會議提案及決議事項實施追蹤管考。



# 災害資源之管理

---

救災資源的管理時，有哪些資源？  
要管理些甚麼？

1. 人力
2. 物力
3. 財力
4. 人脈資源





# 人力資源

---

- 救災人力之動員
- 兵力之動員
- 志工之管理
- 各民間單位之整合



# 救災人力

---

消防救災人力，其中包含警義消與民間救災人力。

- 動員的人數
- 速度
- 效率



# 軍方人力

---

國軍的動員再受災的過程中提供最重要的兵力支援  
透過兵役處與軍方平時建立良好的關係。



# 專業社工人力

---

- 社會工作者在災難救援工作中的角色
- 多半聚焦於災後包含受難者與救援者之減
- 壓工作的參與，諸如各階段心理服務、支
- 持性團體工作等。



# 一對一的社工服務

---

針對所有的罹難家屬展開一對一的個案服務，讓家屬可以有單一窗口，處理所有的後續工作。



# 社工實地訪視

- 由社工與里幹事合作進入社區實際去了解災民的受災狀況與提供主動式的服務。同時也進行災情的查訪查調，紀錄，以為未來災損的紀錄。



# 死傷者的關懷

溫暖與支持的擁抱是給予家屬最大的支持。



# 受傷者的探視

針對受傷的家屬進行一一的探視。並在醫院成立單一窗口服務。





# 志工動員

---

- 1. 可以派出多少人力？
  - 2. 這些人各有什麼專長？包括：
    - a. 學經驗、專業執照、有無保險
    - b. 過去有無救災、危機事件處理、創傷壓力及悲傷等 介入的訓練及經驗
    - c. 種族、語文能力，包含會不會手語
    - d. 有無特殊服務對象的技巧
      - （例如兒童、家庭、老人、殘障、緊急事件因應等）
    - e. 其他特殊技能（例如急救、業餘無線電玩家等）
  - 3. 能提供何種服務（宗教支持、建立教育資料、補助文件撰寫、主動接觸、危機諮商、支持團體、倖存者及工作人員的分享統整團體、訓練志工等）？
-

# 志工動員

---

- 4. 多快能到達及到達的時間？
  - 5. 能否在災區自理住宿和交通工具？
  - 6. 出任務時能在災區停留多久？
  - 7. 有無對特殊族群的經驗，例如老人、兒童、殘障者？
  - 8. 可服務的時間（若每天只能幾小時），能接受一週的指派工作嗎？
  - 9. 可服務的地點（如國家的哪個區域）？
  - 10. 能提供何種服務（如倖存者的危機諮商、工作人員的分享統整團體、支持性團體、到校的主動服務、書面資料的建立、訓練等）？
-

# 志工的運用



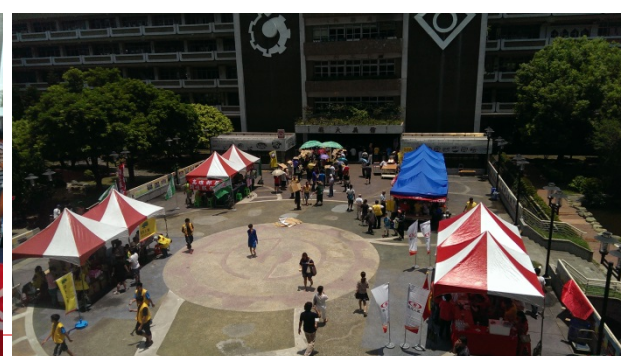


# 志工的服務與啟動

高雄的志工發揮了令人感動的幫助



在緊急短期安置中心除提供飲食等日常用品外，另以提供醫療、紓壓等、  
社工服務等內容，24小時不打烊。



# 各民單位NGO □ □ □

---

- 當重大災害發生時，許多的個人都熱切地希望參與救援、賑災與服務的工作，但是個人是分散的，能力與資源都有限，尤其無法了解整個災害的影響、救災與賑災的資源脈絡，因此需要透過組織來參與和提供服務，非營利組織則是最佳的管道。
  - 一般而言，非營利組織(或志願組織)在重大的天然災害發生時，可扮演重要的救災與協助資源整合的角色，此類型的組織可在災難發生後的極短時間之內，動員義工投入救災相關的活動。
  - 非營利組織也擅長在災難現場照護受傷的災民、協助料理死亡者的後事、輸送需要的物資資源，及鼓勵災民彼此在心理上的復健與支持等活動。
-

# 各民單位NGO □ □ □

---

- 災害服務
  - 緊急救援階段之外的重建過程，不管是民眾的生活與社區重建都需要投入長期的支持與陪伴的資源，因此許多的非營利組織繼續進行重建工作。
  - 二、重大災害中非營利組織策略聯盟力量大
  - 非營利組織在災害發生時，除了動員各自的資源也透過聯盟來滿足各類的服務需求及地理上的近便需求。
-

# 公私間的合作

---

集合民間資源成立諮商輔導中心  
與勵馨金會持令社區諮商輔導中心





# 公私間的合作

---

集合民間資源成立諮商輔導中心與社區服務中心。  
與世界展望會合作成立社區福利服務中心



# 傷燙傷者的復健服務

與陽光基金會合作，成立高雄燒燙傷的復健中心，有效幫助受災民眾的復健工作。



# 公私合作突破招標與速度限制



## 台積電共同合作，搶救災區復建

在災害發生的當下，如果一切都要招標行政，那重建之路就更遠了，  
但透過公私協力，台積電讓許多災民在最快的時間就可以回到自己的家。

災害救助與便民措施

# 募款與物資管理

- 這次的氣爆災害共募集了44億元，這龐大的數字也為救助金的發放帶來另外的困難。

迅速清查受災傷亡人員、財產、農漁作物、工廠、商店等損失，盡可能標準一致、簡便行政、快速補償，避免擾民與不公平。但是，不要任意加碼，破壞行情，滋生困擾。

高雄市政府受理 0801 前鎮區氣爆意外捐款帳戶及聯絡人

「高雄市政府社會局社會救助金專戶」

※ 銀行匯款

戶名：高雄市政府社會局社會救助金專戶

帳號：高雄銀行公庫部 102103031319

★ 請務必註明捐助『81 氣爆』，收據抬頭、收據寄送地址及聯絡人，  
本局將寄送捐款收據。

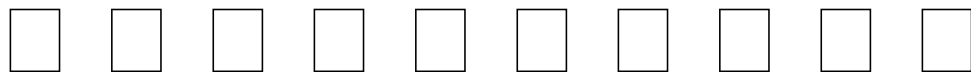
★ 亦可將匯款單影本傳真至 07-3315872（社會救助科），本局收到匯款傳票或劃撥儲金存單影本後，擊據函寄捐款人收執。

社會局單一窗口負責人：陳杏喬

電話：07-3368333 轉 2063 或 2064

傳真：07-3315872

# 委員會的成立



每一筆善款的動支都必須依法有據，所以我們在第一時間完成法規，同時也成立善款委員會管理善款。

組成成員的內容有：  
公部門、民間代表、學者專家、律師、法官、建築師、會計師與災民代表等人。

高雄市政府八一石化氣爆事件民間捐款專戶管理  
103年-105年聘任委員名單

	姓名	現職	備
召集人	李永得	高雄市政府副市長	
副召集人	張乃千	高雄市政府社會局局长	
機關代表	曾姿雯	高雄市政府民政局	
機關代表	王屯電	高雄市政府都發局	
機關代表	蘇娟娟	高雄市政府衛生局	
機關代表	王世芳	高雄市政府法制局	
專家學者	陳明賢(男)	大仁科技大學社會工作系 助理教授	
專家學者	楊富強(男)	高雄法院鳳山庭庭長	
專家學者	楊月雲(女)	高雄市會計師公會理事	
專家學者	盧友義(男)	盧友義建築師事務所負責人	
專家學者	鍾育志(男)	高雄醫學大學醫學研究所 教授	(無法)
民間團體	林詠盛(男)	高雄市社福慈善團體聯合 會理事長	
民間團體	黃國良(男)	高雄市慈善團體聯合總會 理事長	
民間團體	林水吉(男)	高雄義消總隊長	

# 扶助一覽表

規劃災後安置小組，完成八一氣爆災後重建相關民眾扶助一覽表。讓整個扶助內容更清楚、更公開、更透明，讓民眾能夠有所依循。

高雄市 81 石化氣爆災後復原重建相關民眾扶助事項一覽表

工作項目	內容	負責單位	
生活扶助	死亡、住院、重傷慰問金 <ul style="list-style-type: none"> <li>● 死亡新臺幣(下同)300萬元</li> <li>● 受傷(連續住院2日以上(含)):10萬元</li> <li>● 重傷(連續住加護病房4日以上(含)):50萬元</li> <li>● 協助災民事損害賠償求償事宜</li> </ul>	社會局 (07)334-4885	
	收容安置	由社會局安置於適當場所	社會局 (07)334-4885
	生活補助金	<ul style="list-style-type: none"> <li>● 受災地區毀損房屋現住者，每人6,000元，戶內人口以5人為上限，最高3萬元。</li> <li>● 受損房屋以區公所查報資料為依據。</li> </ul>	社會局 (07)334-4885
就學	教育基金	成立罹難者或重大傷殘者子女暨重大傷殘學生教育基金，協助至大學畢業為止，補助辦法另行公告。	教育局高中職科 李麗芬小姐 (07)799-5678

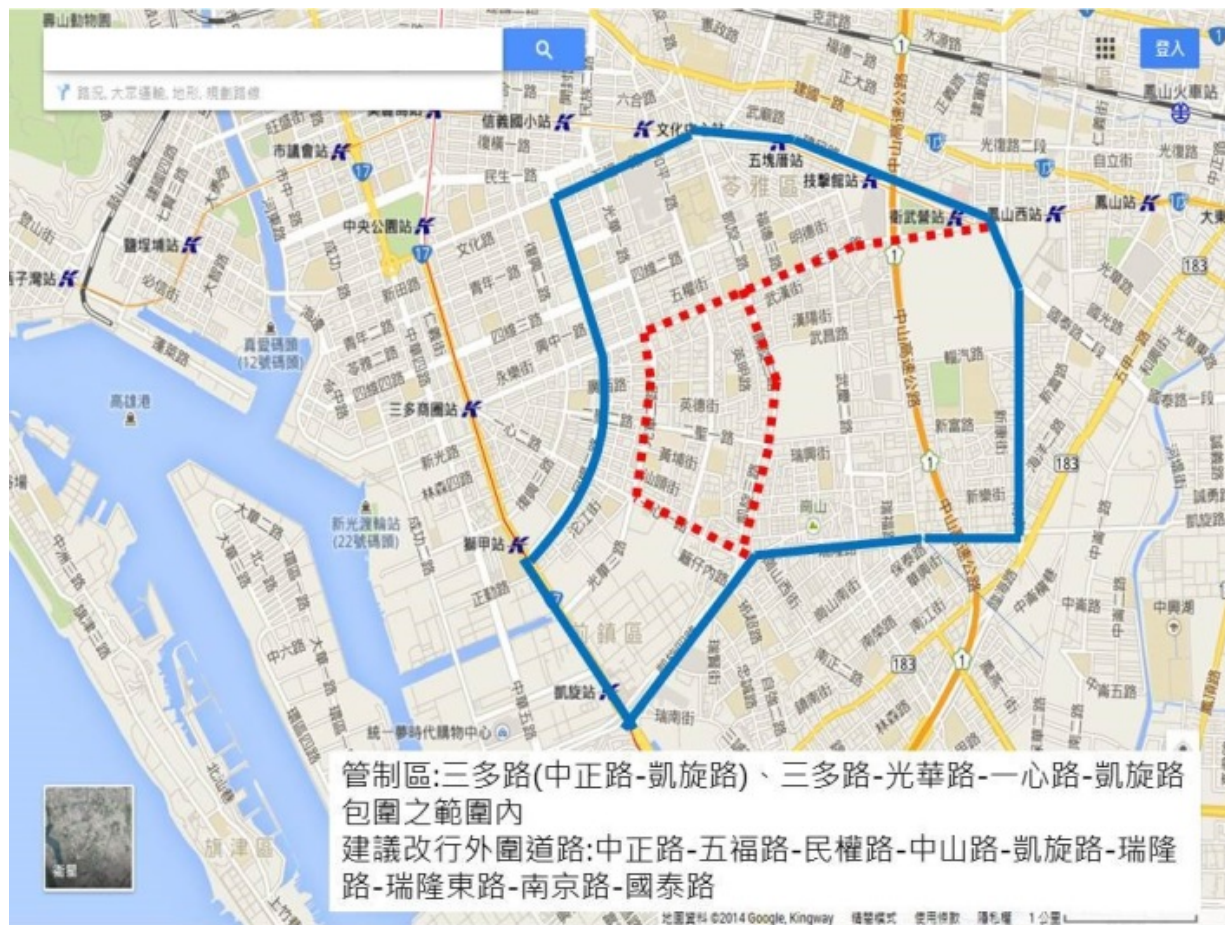
高雄市 81 石化氣爆災後復原重建相關民眾扶助事項一覽表

工作項目	內容	負責單位	
生活扶助	死亡、住院、重傷慰問金 <ul style="list-style-type: none"> <li>● 死亡新臺幣(下同)300萬元</li> <li>● 受傷(連續住院2日以上(含)):10萬元</li> <li>● 重傷(連續住加護病房4日以上(含)):50萬元</li> <li>● 協助災民事損害賠償求償事宜</li> </ul>	社會局 (07)334-4885	
	收容安置	由社會局安置於適當場所	社會局 (07)334-4885
	生活補助金	<ul style="list-style-type: none"> <li>● 受災地區毀損房屋現住者，每人6,000元，戶內人口以5人為上限，最高3萬元。</li> <li>● 受損房屋以區公所查報資料為依據。</li> </ul>	社會局 (07)334-4885
就醫	教育基金	成立罹難者或重大傷殘者子女暨重大傷殘學生教育基金，協助至大學畢業為止，補助辦法另行公告。	教育局高中職科 李麗芬小姐 (07)799-5678 分機 3021-3023
	免健保卡看病	<ul style="list-style-type: none"> <li>● 災民健保IC卡遺失或毀損無法使用時，告知身分證號碼即可在健保特約醫療院所就醫。</li> <li>● 災民健保IC卡遺失或毀損無法使用時，請洽健保署換補發健保IC卡。</li> </ul>	衛福部健保署 0800-030-598 (07)323-3123
就醫	健保免除部分負擔	<ul style="list-style-type: none"> <li>● 災民於當地健保特約醫療院所就醫，免除門診診察部分負擔，住院一般膳食及其他醫療費用由中央健保署全額支付。</li> <li>● 災民如一時無力繳納健保費，健保署將協助辦理紓困貸款及分期付款，以紓解繳費壓力。</li> <li>● 領有政府核發死亡、失蹤、重傷之被保險人，於健保特約醫療院所就醫，免除門診住院部分負擔，住院一般膳食及其他醫療費用由中央健保署專責處理。</li> </ul>	衛福部健保署 0800-030-598 (07)323-3123
	受傷與醫療有關健保自費部分	<ul style="list-style-type: none"> <li>● 已繳費災民持收據向社會局申請</li> <li>● 醫院針對無能力繳款災民，持收據向社會局申請</li> </ul>	社會局 (07)334-4885 衛生局 (07)713-4000 分機 6021
就醫	心理及防疫諮詢	<ul style="list-style-type: none"> <li>● 提供災民及救災人員心理諮詢</li> <li>● 提供防疫、傳染病相關資訊及諮詢</li> </ul>	心理諮詢 24小時免付費 安心專線 0800-788-995 防疫諮詢專線 (07)723-0250 登革熱諮詢專線 (07)723-0312
	就業	災區暫緩勞保費	災區緩繳保險費及免徵滞纳金。
就業	臨工專業	勞動部提供200名臨時勞工名額。	勞工局陳主任 (07)733-1161 0915-450-767
	失業給付	因災區店家無法營業而遭資遣員工，非自願離職之失業給付請領事宜。	勞工局陳主任 (07)733-1161 0915-450-767

# 善款的發放

## 範圍的界定

直接受難  
間接受難  
生活不便



# 民間資源的合作與募集

獅子會、扶輪社的配合善款的發放與相關機具的購買。

滿足所有市民安全與與生理的需求

飲食

日常生活用品

特殊的用品(婦女、兒童等，特別會被忽略的弱勢族群)





# 安置工作

- 緊急安置
- 短期安置
- 中期安置
- 長期安置



# 安置工作

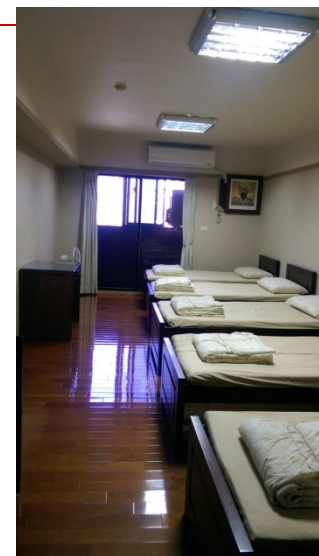
---

緊急收容中心通常設在鄰近學校、活動中心、廟宇等有水電、浴廁、臥舖的地方，能維持生活必需。雖無法舒適，但要尊嚴、安全。緊急收容中心由社會工作人員管理與提供服務，例如：悲傷輔導、創傷壓力舒緩、需求評估等，志工分發物資與陪伴災民。



# 進入短期安置

緊急救援接近尾聲，要啟動災民短期安置。緊急收容中心會因生活條件限制、疾病感染、文化不適應，或資源撤離，而必須及早關閉。政府應將災民轉送到可以居住較長期間的地方，例如：興建組合屋、借住軍營，或租用宿舍，以利進行醫療、教育、就業等服務、家庭與社區重建、產業復原。



# 心理諮商輔導與健康檢查

針對氣爆區的受災民眾進行心理諮商輔導以及健康檢查，降低他們在氣爆事件之後的健康疑慮。



高雄醫學大學附設中和紀念醫院  
醫學 · 研究 · 服務

## 高雄市政府衛生局委託服務 『八一石化氣爆災區居民健康檢查』


本市設籍或實際居住於前鎮、苓雅區石化氣爆災區 17 里居民，每人以一次為限，總健康檢查額度為 9,498 人。

本站承辦醫院：  
『財團法人私立高雄醫學大學附設中和紀念醫院』

本站受檢里別：  
『竹東里』、『林榮里』、『英明里』、『朝陽里』

服務期間：自 103 年 10 月 4 日至 103 年 11 月 23 日，  
每週六、日上午提供健檢，共計 16 場  
(若參與人數不踴躍，則由本市衛生局視狀況調整服務場次數)

高雄醫學大學附設醫院健康管理中心關心您



# 安置結束的情感處理

結合社工的服務處理災民離別後的情感處理。



# 資訊的管理：單一櫃檯的設置

- 單一櫃檯的設置讓民眾的詢問與疑問、服務更具效率。
- 跨局處的合作，設置綜合性的服務。包括民政局、社會局、經發局、勞工局、區公所、衛生局等局處。



# 傷者與亡者的協助



1. 面對亡者後事的辦理。
2. 面對傷者的醫療與照顧協助
3. 家屬的安置、照顧、情緒處理



# 罹難者後事的辦理

針對每一位罹難者市長與先關局處長都出席、關心。主則社工都陪伴在旁。





# 辦理家屬說明會

針對在各醫院的燒傷病患的狀況由主治醫師與院長、市長舉行說明會，並表達全力搶救。



# 助人者自己

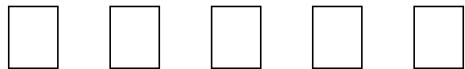
- 你自己也需要幫助。
- 休息、睡覺、紓壓、支持。
- 信仰上的支持。



受災過程中，最容易被忽略的族群與議題



## 文化與文化保護觀點



- 文化保護 VS 文化侵略
- 慈善的霸權
- 文化與信仰間的對話
- 婦女的比率與參與
- 人權的議題（老人、小孩、身心障礙者等）



# 重建工程的管理

11/20完成通車

12/20日完成全線修復



感謝

各界對於高雄氣爆事件的關心！

要感謝的人  
太多了。

真的謝謝大家

魏文斌

2014.08.19

願上帝的祝福長與台灣與  
所有的民同在。

# □平安、祝福



願上帝賜下那平安給台灣這塊土地，  
不再有災難與痛苦…  
更願主祝福這些曾經經歷災難的天使與  
帶給他們安慰的天使們，  
更願上帝紀念他們的付出與奉獻，  
感謝你們…

謝謝

感謝您的聆聽

期待你我一起為台灣禱告！ 一起為台灣加油！