

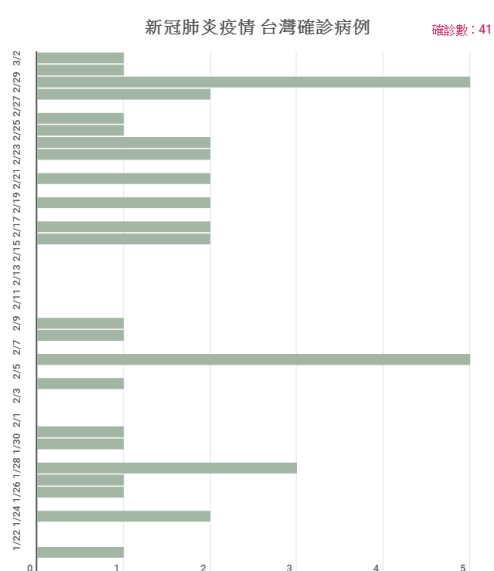
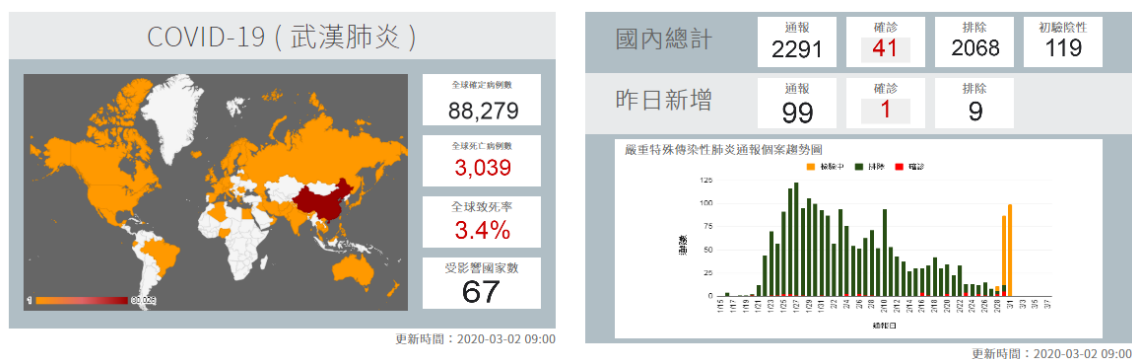
# 武漢肺炎 2020/3/2

資料出處: (2020/3/2 版)

1. 聯合電子報:全球疫情 <https://udn.com/news/story/120936/4299961>
2. 疾管局網站: <https://www.cdc.gov.tw/>
3. 聯合電子報:大陸疫情 <https://udn.com/news/story/120936/4307194>

疫情狀況：全球已確診破 8 萬例，死亡 3039 例（中國 2912 例、台灣 1 例、香港 2 例、菲律賓 1 例、日本 6 例、南韓 22 例、法國 2 例、伊朗 54 例、義大利 34 例、美國 1 例、澳洲 1 例、泰國 1 例、聖馬利諾 1 例，鑽石公主號郵輪 6 例）。

台灣疫情(截至 2020/3/2)



34	2/28	50 多歲 女性	2月14日因低血糖、全身倦怠就醫並收住院，當時無呼吸道症狀，21日出現咳嗽、喉嚨痛及發燒，26日診斷有肺炎情形。平時待在家中未外出，無國外旅遊史，研判於國內感染。
35	2/29	清潔人員	為案34的醫院接觸者。
36	2/29	護理人員	為案34的醫院接觸者。
37	2/29	護理人員	為案34的醫院接觸者。
38	2/29	護理人員	為案34的醫院接觸者。
39	2/29	60 多歲 北部女性	1月29日至2月21日跟團至中東旅遊，2月20日在埃及出現喉嚨痛、咳嗽，21日返國後至診所就醫，26日症狀加劇，28日通報採檢，為首例中東境外移入病例。
40	3/1	70 多歲 北部女性	先前鑽石公主號經日方檢驗陽性後住院者，26日返台直接安排入住負壓隔離病房採檢，1日確診
41	3/2	女性	為案34的女兒。

）3月1日

第 40 例 COVID-19(武漢肺炎)確定病例，為北部 70 多歲女性；個案為先前鑽石公主號經日方檢驗陽性後住院者，26 日返台直接安排入住負壓隔離病房採檢，於 1 日確診。提升伊朗旅遊疫情建議至第三級，自台灣時間 3 月 2 日零時起，14 天內有該國旅遊史者，入境後需居家檢疫 14 天。

） 2月29日

新增 5 例新冠肺炎確定病例，其中 4 例為案 34 (指標個案) 確診前於北部某醫院之接觸者，分別為 1 名清潔人員(案 35)及 3 名護理人員(案 36 至 38)。中央流行疫情指揮中心專家諮詢小組召集人張上淳表示確定發生院內感染。

） 2月28日

台灣增加 2 例確診病例，案 33 曾於 2 月 17 日至 22 日跟團至日本大阪旅遊，研判於日本感染可能性高；案 34 於 2 月 14 日因低血糖全身倦怠就醫住院，21 日起出現咳嗽、喉嚨痛及發燒，26 日診斷有肺炎情形，無國外旅遊史。提升伊朗旅遊疫情建議至第三級，自台灣時間 3 月 2 日零時起，14 天內有該國旅遊史者，入境後需居家檢疫 14 天。

2月27日

行政院長蘇貞昌在行政院會中宣布，中央疫情指揮中心提升至一級開設，仍由衛福部長陳時中擔任指揮官。

） 2月26日

台灣增加 1 例確診病例，為案 27 醫院內外籍看護。伊朗旅遊疫情升至第二級警示。

） 2月25日

國內第 31 例新冠肺炎確定病例(為案 27 的孫子、案 28 的兒子)，案 31 年僅 11 歲，成我國目前最年輕新冠肺炎確診，寒假期間曾參加補習班，相關疫情調查已陸續展開，確診個案接觸的同學已開始居家隔離。

） 2月24日

台灣今天再增加 2 例確診病例，確診個案累計 30 例，新增兩個案例也是 27 的家庭群聚，是太太和小兒子。中央流行疫情指揮中心今(24)日表示，韓國近期病例數大幅增加已達 833 例，出現教會及醫院大型群聚，已進入社區傳播階段；另已指定大邱市、慶尚北道清道郡為特別管理地區。鑒於國人至當地感染的風險提高，故指揮中心宣布即日起提升該國旅遊疫情建議至第三級：警告 (Warning)，提醒民眾避免至當地所有非必要旅遊。

） 2月23日

因新冠肺炎滯留日本海上的鑽石公主號 19 名台灣旅客，回台第一次採檢結果全數陰性後，中央流行疫情指揮中心指揮官陳時中表示，二採結果均為陰性，將送至集中檢疫所隔離 14 天。

此外，由於病例數快速增加，中央流行疫情指揮中心宣布，伊朗、義大利旅遊疫情提升至第一級「注意 (Watch)」。另外，陳時中宣布為了將醫事人力留在台灣，因此不論何種科別都禁止出

國，若是有「必要性」出國狀況，則必須向地方衛生局報准後，才可出國。

） 2月22日

鑽石公主號郵輪上的我國旅客，21日晚間搭乘華航撤僑包機平安降落桃園機場。中央流行疫情指揮中心指揮官陳時中赴機場與醫院現場坐鎮，21日早上召開記者會表示，初步檢疫無人不適。

指揮中心並宣布從即日起，提升日本、韓國的旅遊疫情建議至「第二級警示」(Alert)，中央流行疫情指揮中心指揮官陳時中表示，未來將會針對日韓的疫情滾動式調整，不排除展開「邊境管制」。

） 2月20日

1.行政院通過「嚴重特殊傳染性肺炎防治及紓困振興特別條例」草案，未來受檢疫隔離者可請「防疫隔離假」，雇主若願意支薪，得自當年度營利事業所得額中減除該薪資金額的百分之二，而無法支薪者(如自營者)，可在2年內向政府申請補償。確診者或高危險群不遵行各級衛生主管機關指示，將處2年以下有期徒刑、拘役或新台幣200萬元以下罰金，拒隔離者最重可罰百萬。

2.教育部公告開學後停課標準，大專校院及高中以下學校，包含幼兒園、短期補習班，每班只要有1名師生確診，該班級(修授課程)停課14天，2名以上全校停課，一鄉鎮市區有三分之一學校全校停課，該鄉鎮市區停課。

3.中央流行疫情指揮中心今(20)日表示，韓國近期COVID-19(新冠肺炎)病例數快速上升，目前累計逾80例，約7成為當地或疑似當地感染，其中6例感染源不明，並已出現多起群聚事件，考量我國與該國往來密切，指揮中心即日起提升該國旅遊疫情建議至第一級注意(Watch)，提醒民眾遵守當地一般預防措施。

） 2月14日

1.健保署建置「高風險地區入境日期資料」提示再升級，從原本就醫插健保卡，系統就會自動跳出「中港澳旅遊史」警示視窗，因新加坡及泰國新冠肺炎疫情持續升溫，自14日起近期14天內有泰國或新加坡旅遊史的健保資格者，也會跳出警示視窗，以利醫療人員留意高風險個案。

2.針對台商返台遭計程車拒載一事，中央流行疫情指揮中心指揮官陳時中表示，對立或害怕是沒有必要的，旅客並不是確定有病，如果讓他們(旅客)都沒有路走，在外面的時間就更長，病毒也有可能找上其他人，每個人被感染的機會都是一樣的，呼籲大家應該要互相體諒、互相幫忙，防疫才有可能做得好。此外，對於需要居家檢疫者，請各界給予支持，若隔離者有需要，社會鄰里應該幫忙。

） 2月13日

1.行政院拍板多項針對新冠肺炎疫情紓困、振興方案，其中經濟部提案的抵用券，鎖定夜市、商圈、餐廳為使用範圍，擬以「你消費、我折扣」的coupon方式，初步規劃預算為新台幣20億元；農委會提出七大紓困及輔導措施，總額度68億元協助農漁業者；交通部提出總額約200億元的三個

方案，紓困觀光產業與交通運輸業。

2.經濟部次長王美花表示，口罩禁止出口、徵用口罩皆延長到4月底，但若疫情緩和，可能會解除這項措施。

）2月12日

開放陸配子女來台導致抗議聲浪不斷，蔡總統指示檢討後，政策急轉彎，中央疫情指揮中心宣布，陸配子女有我國國籍，才能申請入境。

）2月11日

1.指揮中心公布自今天起，所有入境旅客全部都要填寫健康聲明卡，換句話說，未來不論從日本、美國、歐洲等地，不分國籍入境台灣者都需要填寫單張健康聲明卡。

2.中央流行疫情指揮中心提升泰國旅遊警示至第一級注意、新加坡提升為第二級警示，而港澳則提升至第三級警告。

3.陸委會宣布，符合商務履約、跨國企業內部調動、投資經營管理、駐點服務、團聚及短期探親等六項事由留台的陸籍人士，可申請延後停留，每次申請延長時間為十五天。國人或陸配所生、現僅有中國大陸國籍的子女，須同時符合4條件才准入境，包括申請入境者需為原居住台灣者、該子女未滿廿歲且在大陸無親人可提供照顧，及父母皆在台。

）2月10日

1.陸委會副主委陳明祺宣布，從2月11日零時起，港澳人士除了商務履約活動，跨國企業內部調動（含陪同人員）、已取得我居留證之配偶及未成年子女外，均暫緩來台，這也包含港澳學生。

2.中央流行疫情指揮中心指揮官陳時中表示，目前產能已可達每日超過420萬片，因此決議先滿足專業需求及特殊病患需求，今日和明日共將配送350萬片口罩至衛生局轉發醫療院所，提供基層診所工作人員與特殊醫療需求病患之一周需求量。

3.菲律賓民航委員會下令，禁止曾入境或停留台灣的非菲律賓籍人士入境，但外交部表示，據掌握資訊，媒體所報導菲律賓將台灣劃為中國疫區，並將台灣列入禁航名單的相關消息並非正確。

）2月8日

1.中央流行疫情指揮中心宣布，即刻起將廣東省列入一級疫區。

2.陸委會表示基於防疫考量，從2月10日開始將暫停兩岸海運客運直航航線及航班，將會視疫情狀況再評估是否復航。

）2月7日

1.陸委會表示，因應中國大陸新型冠狀病毒肺炎疫情，自 109 年 2 月 10 日起暫停小三通客運船舶往來。

2.中央疫情指揮中心指揮官陳時中公布，2 月 10 日起經中港澳轉機得入境者，需居家檢疫 14 天；並限縮我國直航中港澳航線，部分機場暫停航班。

） 2 月 6 日

1.曾停靠基隆港的鑽石公主號郵輪爆發群聚感染，目前已確診 20 病例，包含 1 名台灣女性，中央流行指揮中心發布新聞稿，考量國際郵輪屬人口密集、人員互動頻繁之高風險場域，故宣布即日起禁止國際郵輪靠泊我國港口。

2.我國新冠肺炎確診個案新增至 13 例，交通部觀光局宣布，配合疾管署提升港澳地區旅遊疫情等級為第二級，自即日起至 2 月 29 日暫停旅行社組團前往香港、澳門地區旅遊（不含轉機）。

3.陸委會發言人邱垂正表示，為確保國內公衛安全，強化人流入境控管，我政府針對香港、澳門居民來台，將進行居家檢疫 14 日。自 2 月 7 日零時起，將暫停受理香港、澳門居民申請臨時入境停留（落地簽及網簽）、「境外人士線上申辦系統」（雲端申請停留）。

4.中央流行疫情指揮中心晚間公布國內新增 3 例境外移入嚴重特殊傳染性肺炎病例，指揮官陳時中表示，三人都只有港澳旅遊史，其中甚至一對夫妻只是在香港轉機，就飛勇義大利旅遊，目前三人皆隔離治療中。

） 2 月 5 日

我國累積 11 例確診新冠肺炎個案，整個中國大陸疫情不斷升溫，我國中央疫情指揮中心 5 日決定，自 2 月 6 日起，有中港澳旅遊史來台者一律需居家檢疫兩周，但赴港澳前有核准來台可自主健康管理者，則可不必居家檢疫，改以自主健康管例。

） 2 月 4 日

外交部宣布，自 2 月 7 日起，針對 14 天內曾經入境或居住中國大陸的外籍人士，將禁止入境我國。

中央流行疫情指揮中心表示，考量我國與浙江省來往密切，決定自 5 日起，將浙江省列為二級流行地區，入境民眾如有浙江省旅遊史，需列入居家檢疫對象。

） 2 月 2 日

中央流行疫情指揮中心宣布，3 日起將浙江省溫州市列為二級流行地區。入境民眾如有溫州旅遊史，需列入居家檢疫對象，居住在溫州的陸籍人士則禁止入境。

） 2 月 1 日

中央疫情指揮中心公布，2 日起將廣東設為二級流行區域，凡有廣東旅遊史者需居家檢疫，居住廣

東的廣東人一律不准入境，另將湖北省流行區域等級在提升至一級，小三通來台者需居家檢疫 14 天。

對於武漢滯留的 476 位台商，中央流行疫情指揮中心監測應變官莊人祥表示，將指定特定場所，隔離檢疫返台台商，檢疫 14 天雙採陰性才能排除。

） 1 月 31 日

1.我國第十例新冠肺炎確診個案出現，國內新增這 1 例境外移入嚴重特殊傳染性肺炎病例，為第 9 例個案丈夫(40 多歲)，原列為接觸者，31 日檢出新型冠狀病毒陽性確診，研判第 9 例個案是遭本個案感染，為一起境外移入個案導致本土家庭群聚事件。

2.新冠肺炎疫情延燒，開學在即的校園如臨大敵。中山大學率先宣布開學日延後一周至二月廿四日再開學，成功大學也決定延至三月二日開學；高雄師範大學港、澳、陸生註冊入學則延後六周，逢甲大學研議向教育部報准延後開學。台科大校長廖慶榮說，若要延後開學，必須聯合台大系統三所大學一起延後，希望等教育部開會後再一起決定。

） 1 月 30 日

1.台灣新冠肺炎出現第九例確診個案，四十多歲女性為目前最年輕的感染者，丈夫在武漢工作，一月中旬返台十天後才出現咳嗽、流鼻水等「輕症」，因為沒有發燒，被診斷是感冒未通報，結果這名輕症丈夫卻感染了妻子。

2.政院決議依傳染病防治法規定，每天向業者徵購四百萬片口罩，調度給全國販售通路統一口罩售價，防止哄抬。經部宣布，年假結束 2 月 1 日起口罩售價調降為每片六元。

） 1 月 29 日

1.中央流行疫情指揮中心宣布，今起加入「電子監控」來落實居家隔離與居家檢疫，就是使用智慧科技，以具備定位手機來電子監控，預估全國逾 2000 多名居家隔離者，需配戴電子監控儀器。在監測期間內，地方衛生單位每天主動監測兩次。居家隔離者也要定期回覆身體狀況，若發現離開或出現異常，會發簡訊要求回覆，了解其去哪裡，並要求其立刻回到隔離點，如不配合，立即由警方協助找人，甚至強制隔離安置。

2.教育部最新表示，研修生或交換生暫緩受理，已發入台許可證者的也要延後來台，期程未定。

） 1 月 28 日

1.中央流行疫情指揮中心公布，國內新增 2 例境外移入嚴重特殊傳染性肺炎病例，指揮中心擴大提升中國大陸（不含港澳）的旅遊疫情建議至第三級警告（Warning），籲請民眾如非必要應避免前往。

2.中央流行疫情指揮中心公布，我國確診第 8 例嚴重特殊傳染性肺炎確定病例，也是首例本土病例。個案為中部 50 多歲男性，為先前確診第 5 例境外移入個案丈夫

3.政府自 1 月 28 日起連續 3 天、每天釋出 600 萬片，採一人限買三片口罩的方式應急，經濟部表示，初六開工以後，生產業者將全力投入製造。

#### ） 1 月 27 日

1.疾管署要求從中國湖北省返國者都要居家隔離。教育部今天也表示，未來陸生到台灣以後，將採取「集中監測」管理 14 天，活動範圍以監測房間為主，無論是否離開房間都要戴口罩，並避免與其他監測者有親密接觸。

2.華航集團（包括中華航空、華信航空、台灣虎航）宣布提高防疫措施，28 日開始調整兩岸及台港澳航線機上餐飲及用品服務內容；全艙等均採「無熱餐」服務，不提供毛毯、枕頭、毛巾、報章雜誌等。

3.中央流行疫情指揮中心宣布新增第 7 項來台限制：「三類觀光部分：自 1 月 27 日零時起實施暫緩受理來台；已發入台許可證者，推遲來台。」意指原為中國籍人士，但赴國外留學、取得當地永久居留權或依親，或赴香港、澳門留學，並取得當地永久居留權，即人在海外的來台觀光簽證申請。

4.大陸「第一財經」利用百度地圖的大數據進行了分析，由去年 12 月 30 日至今年 1 月 22 日期間，於武漢起飛前往非中國大陸城市的航班，飛往台灣桃園有 3696 人、飛往高雄有 2698 人、飛往松山有 1121 人，合計 7515 人。

#### ） 1 月 26 日

1.中央流行疫情指揮中心表示，將加大防疫強度，全面禁止湖北省人士來台，包括陸生，自湖北回台的陸籍配偶需限制居住，並配合自主檢康管理 14 天。自湖北省返國、與確診個案有接觸的國人都要居家隔離，出門必須向防疫關懷員報告，未遵守規定一律重懲，不僅開罰，也將強制隔離。

2.移民署宣布，金門、馬祖小三通落地簽即刻起停發，目前僅限持有團聚證、商務活動證及台灣人民配偶入境，其他暫不開放入境，尚未返回中國大陸的民眾可聯繫移民署安排返程船班。

#### ） 1 月 25 日

1.內政部移民署國境事務大隊公布最新入境規定，陸客限制變嚴，即日起居住地為湖北省的大陸人士，除了陸生就學、台灣人民之配偶、團聚以外，其餘專業交流、觀光、健檢、醫美、商業交流等事由均不得入台。

2.確診病例中的男性台商，疫調時隱匿自身 22 日下午 4 點到 6 點曾到高雄市苓雅區金巴黎舞廳跳舞，且全程沒有配戴口罩，疫情中心表示，該名男子一開始並沒有配合疫調，直到今天早上才告知高雄市衛生局。高雄市衛生局今天也依違反傳染病防治法，開罰 30 萬元罰鍰，也是疫情爆發後首例被開罰者。

#### ） 1 月 24 日

由於肺炎疫情失控，大陸多個省市已經淪陷，交通部宣布台灣團客 25 日起暫停出團到大陸旅遊。港澳不受影響。此外，截至 24 日晚間 7 點 30 分為止，我國已經確診三例，疾管署宣布，目前針對武漢旅遊團不得入境，目前提升為湖北團統統必須離境。

〉 1 月 23 日

中央流行疫情指揮中心宣布 23 日起將疫情等級提升至第二級，由衛生福利部陳時中部長擔任指揮官。

〉 1 月 22 日

蔡英文總統 22 日早上表示，大家所關心旅客來台會是否擴大疫情，「我們也做出相關因應」。交通部已將旅遊警示提高，要求國內旅遊業者確定所有武漢旅遊團暫停出團，且暫時停止武漢旅遊團來台。

〉 1 月 21 日

陸委會表示，提升大陸武漢市為橙色旅遊警示區域，提醒民眾如非必要應避免前往當地。

雄獅旅遊集團宣布，即日起到 2 月底湖北旅行團全部停止出團，無條件接受消費者退費，另 3 到 5 月的湖北團產品也暫停銷售，五福旅遊也跟進，即日起至 2 月底的湖北武漢進出的團體旅遊將全部取消出團。

〉 1 月 15 日

1. 15 日衛福部疾病管制署將「嚴重特殊傳染性肺炎」列為第五類法定傳染病，而中國大陸國家衛生健康委員會官方微信 21 日才公告，將新型冠狀病毒感染的肺炎，納入法定傳染病乙類管理，與 SARS 列為同等級法定傳染病。

2. 台灣針對中國武漢直航登機檢疫，疾管署也再次發布醫界通函，自中國返台、無武漢旅遊史的急性呼吸道感染病患，如符合新型 A 型流感通報定義者，及遇不明原因肺炎病患，不論是否出國，兩者皆須加驗新型冠狀病毒。醫事人員未依法通報，可開罰新臺幣 9 萬元至 45 萬元，醫事機構可開罰 30 萬元至 200 萬元。

## ● 潛伏期多長？什麼情況要就醫？

據人民網報導，大陸疾控部門傳出好消息，繼中國疾控中心之後，浙江、廣東的疾病預防控制中心，也成功分離出新型冠狀



病毒 ( 2019-nCoV ) 毒株，為啟動新型冠狀病毒疫苗研發提供基礎。

**Q::病毒的潛伏期多長？**

A:從現有病例來看，平均是 7 天左右，短的 2 到 3 天，長的 12 天。

**Q:如何區分普通感冒與新型冠狀病毒感染，什麼情況下需要就醫？**

A:目前現有病例來看，主要的症狀是發燒，有低熱、甚至高熱的現象；乾咳為主；三五天之後出現氣短、胸悶；有的病人會出現呼吸衰竭、休克的症狀。提醒大家，但凡有發燒症狀的要及時就醫，特別是接觸過病例的，儘早就醫。

**通報定義：**

(1)發病前 14 天內曾赴中國武漢

(2)發燒 38 度以上(或 3)有呼吸道症狀、咳嗽、病理學顯示肺炎

衛福部疾病管制署副署長莊人祥 24 日表示，為涵蓋少數部分有武漢旅遊史的輕微發燒、但有呼吸道感染症狀疑似個案，調整病例定義，將原本「發燒且急性呼吸道感染」，放寬為「發燒或急性呼吸道感染」。

疾管署表示，應落實肥皂勤洗手、咳嗽配戴口罩等個人衛生措施，避免接觸野生動物及急性呼吸道感染症患者，也避免出入傳統市場及醫療院所。返國入境時如有發燒、咳嗽等不適症狀，應主動通報機場及港口檢疫人員。此外，也要注意食品食用安全，小心生食與熟食的處理。

>>不用搶 N95 口罩！新冠肺炎疫情燒 民眾自保這兩招最重要

## ●嚴重性和 SARS、MERS 相比如何？

2019 新型冠狀病毒 ( COVID-19 ) 出現時，曾被擔心是否是 2002 年由廣東開始爆發的 SARS 病毒再現。6 種冠狀病毒裡其中兩種嚴重急性呼吸症候群 ( SARS ) 冠狀病毒和中東呼吸道症候群 ( MERS ) 冠狀病毒，會引起嚴重的呼吸系統疾病，甚至讓人喪失性命。

2003 的 SARS 造成全球 813 人死亡，台灣也有 364 例確診病例、73 人死亡。

2012 的 MERS 全球累計確定病例有 1,139 例，其中 431 人死亡，死亡率約四成，主要集中在沙烏地阿拉伯、阿拉伯聯合大公國、卡達等中東地區，而在韓國的病例是因患者曾到訪中東。

彭博資訊報導，一份為《國際傳染病雜誌》( International Journal of Infectious Diseases ) 準備的論文發現，新型冠狀病毒的基因組成與 SARS 病毒存在至少 70% 的相似，但在嚴重程度，致死率和傳播性方面，「臨床表現較為溫和」。

路透報導則指出，一些專家認為，新冠肺炎的致命性可能沒有 SARS 那麼高，但目前為止對新病毒所知甚少。

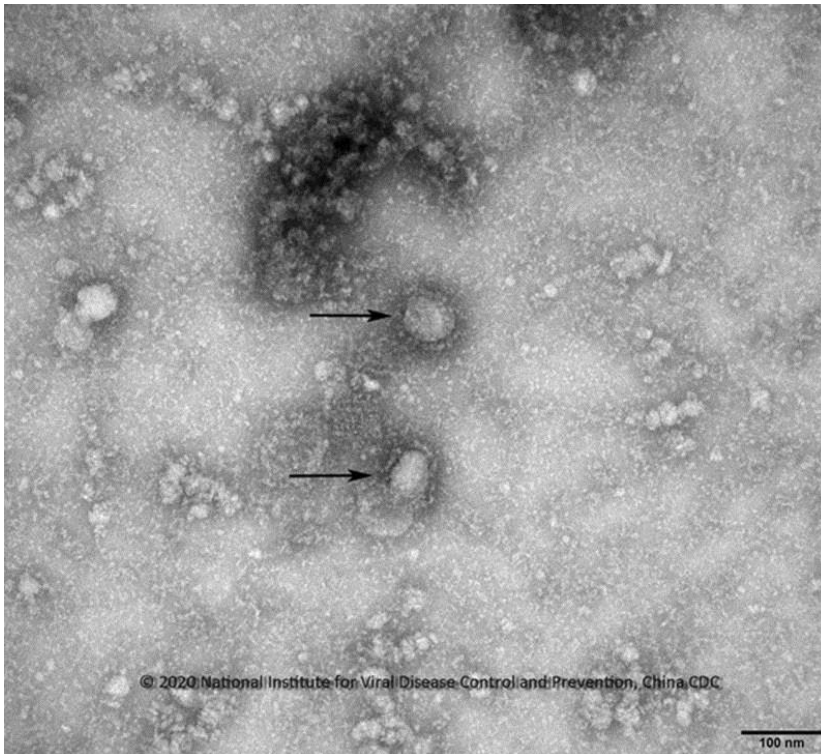
# 2019-nCoV與SARS比較

嚴重特殊傳染性肺炎		嚴重急性呼吸道症群
新型冠狀病毒 2019-nCoV	致病源	SARS冠狀病毒 SARSCoV
有限度人傳人，可能近距離飛沫、接觸傳染(直接或間接)或動物接觸感染(待釐清)	傳染方式	近距離飛沫、接觸傳染(直接或間接)
14天內	潛伏期	約2-7天(最長10天)
未知	可傳染期	發病後10天內 (發病前不具傳染力)
未知	動物宿主	可能為果子狸、蝙蝠、麝香貓等
中國大陸武漢市	主要流行區	中國大陸東南地區
發燒、四肢無力、部分咳嗽、少痰、少數患者伴隨病程出現呼吸困難	臨床症狀	發燒、咳嗽，部分伴隨頭痛、倦怠、腸胃道症狀，恐併發呼吸困難或急促

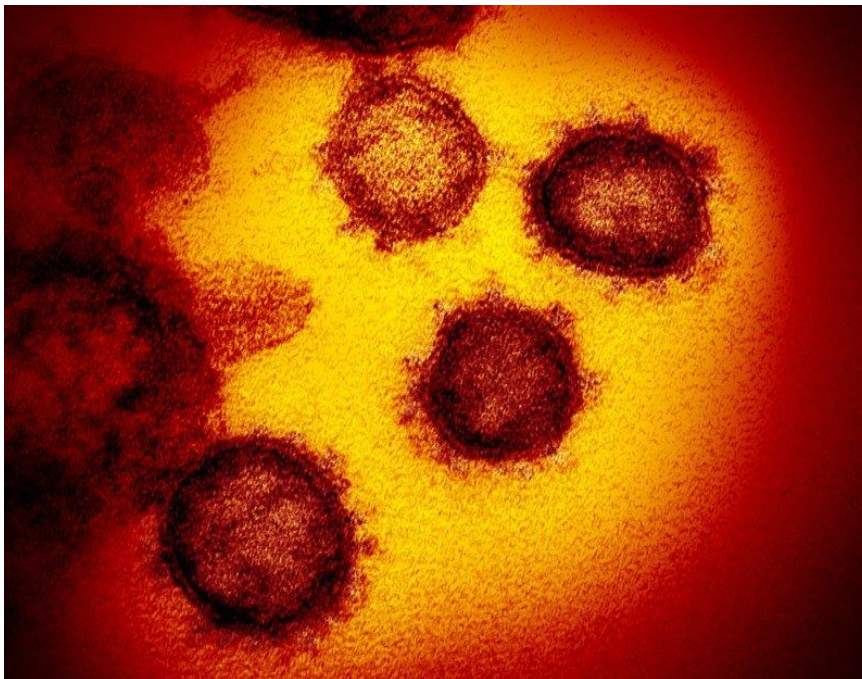
## ● 新冠肺炎是什麼病毒？

武漢的肺炎疫情病原體初步判定為新型冠狀病毒，但該病毒不同於以往發現的人類冠狀病毒，2020年1月12日世界衛生組織(WHO)將「武漢肺炎」正式命名為「**2019 新型冠狀病毒**」(2019-nCoV)。

冠狀病毒(CoV)為一群有外套膜之 RNA 病毒，外表為圓形，在電子顯微鏡下可看到類似皇冠的突起因此得名，而冠狀病毒恐怖的地方是它跨物種的感染能力，會經由動物傳染給人類。



中國在 GISAID 基因庫公開新型冠狀病毒的影像。(GISAID 圖片, Courtesy: IVDC, China CDC)



2019 新型冠狀病毒的清晰圖像。 彭博資訊

美國研究人員公布

這波疫情為人所知的起因，是中國網友於去年（2019）12月30日，在微信及微博流傳一份由中國武漢衛生健康委員會發出的緊急通知，該通知要求武漢各醫療機構將近期收治、符合「不明原因肺炎」病徵的患者數量，盡速回報，官方隔日向傳媒證實文件屬實，並開始向公眾通報病例，指正在查證是何種肺炎。

中國大陸《財新網》指出，此次感染患者主要分布在華南海鮮批發市場西區攤位，但東區也受到影響。然而，從武漢市最新傳出的一批疫情通報，也不完全都與「疫情通報起點」的武漢華南海鮮批發市場有過接觸

## 中國地區疫情更新(2020/3/2)

大陸各地2月10日起陸續復工，北京當局雖要求全力支持企業開工，但新冠肺炎（COVID-19）疫情依舊嚴峻，企業復工困難重重。專家估計首批復工企業不到三分之一，很多產業上下游已經斷鏈。中小企業開始逼近生存紅線，對大陸經濟無疑是記重擊。

大陸各地持續升級防疫措施，除湖北省外，4日開始至少有杭州與鄭州兩個省會城市宣布「半封城」。5日南京全面實施小區封閉式管理。7日湖北省、遼寧省、江西省、安徽省宣布「全省封村」，並要求封閉管理措施要到位，8日重慶宣布「小區封閉式管理」，10日大陸宣布首都半封城，北京採封閉式管理，上海後續也跟進採取了出入口管理措施。湖北十堰市張灣區13日成為中國大陸第一個實施「戰時管理」的全封閉地區，16日湖北省更宣布「所有社區實行24小時最嚴格封閉管理」。[湖北武漢為保障疫情防控、並顧及城市運行、生產](#)

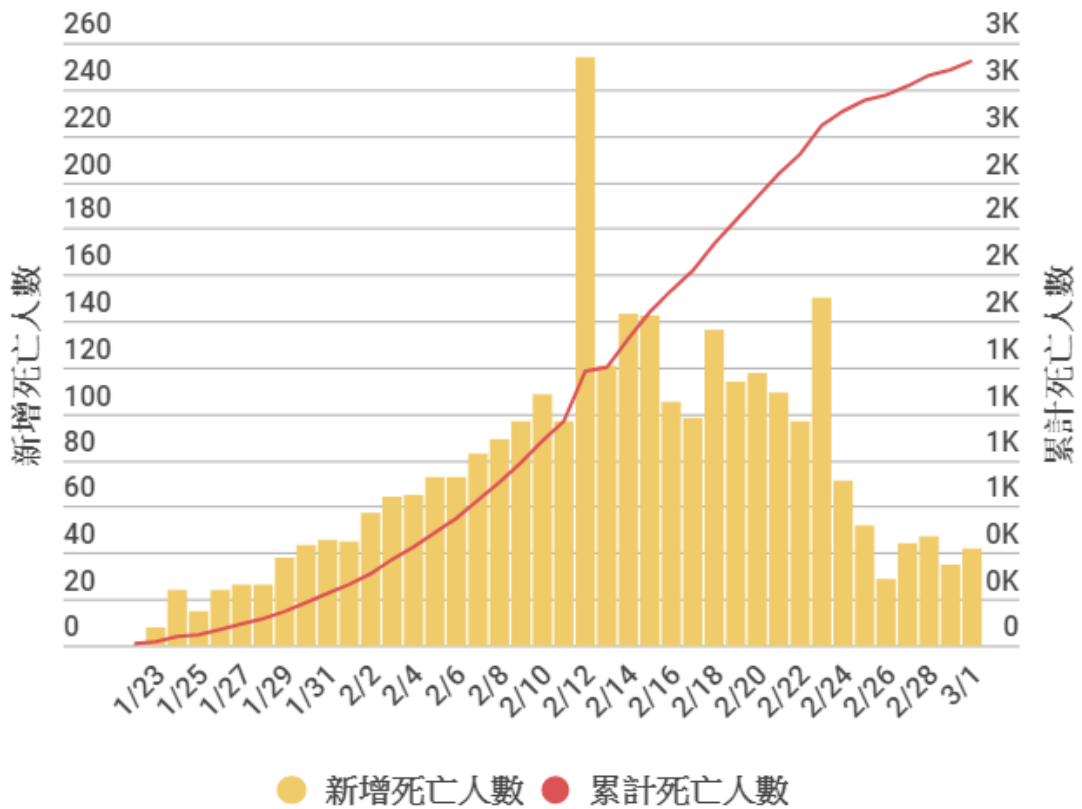
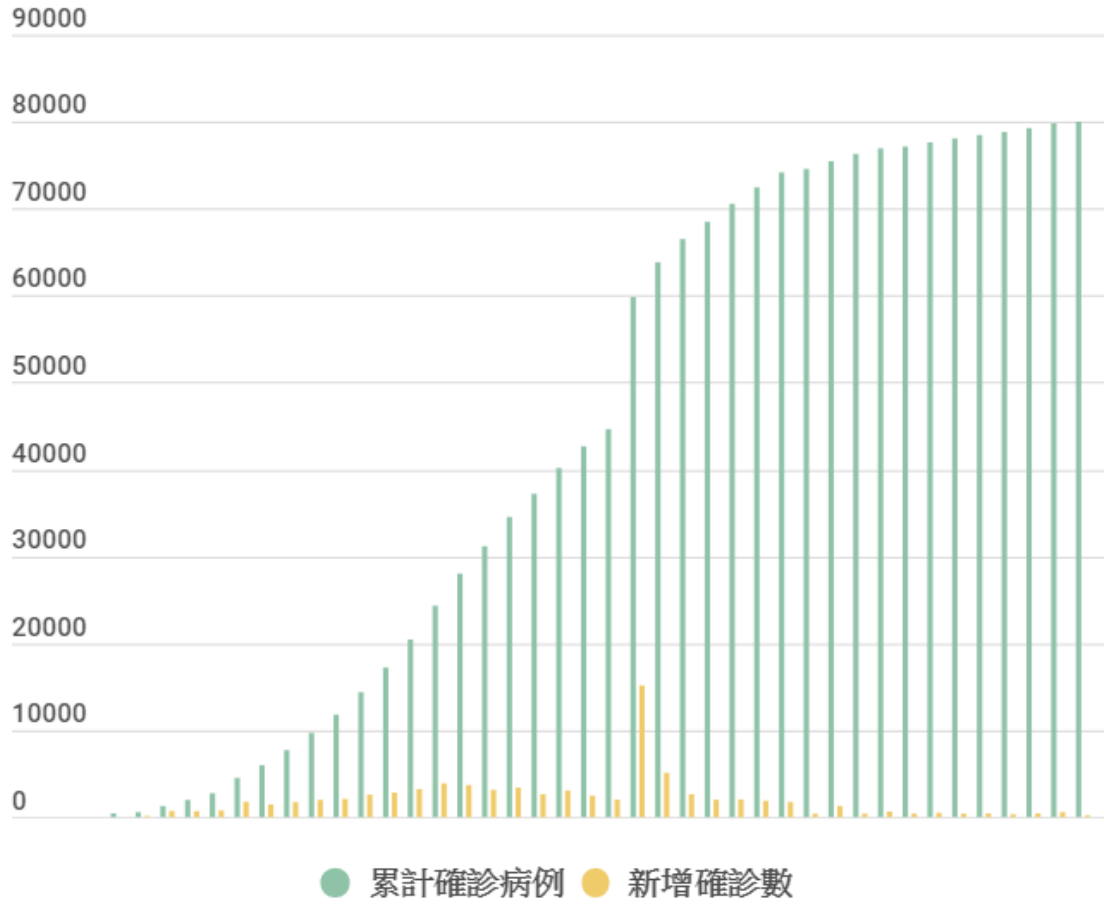
[生活，宣布 24 日「半封城」，有特殊需要者及滯留武漢的外地人員（簡稱出城人員），可以出城](#)，但幾小時後武漢急發新通告（[武漢市新冠肺炎疫情防控指揮部通告第 18 號](#)），[強調之前的出城解禁通告無效](#)。

大陸國家衛健委 2 月 13 日宣布，[確診病例數納入臨床診斷病例數](#)，算法改變也造成疫情大爆發，據官方發布，12 日湖北省新增 1 萬 4,840 例，創單日新高。

值得注意的是，外界近期特別關注「超級傳播者」及潛伏期問題，因為河南已經出現潛伏期長達 34 天的案例。央視新聞指出，河南信陽新縣十六日發現兩例潛伏時間特長、傳染源不明確、確診困難的病例，並且具有較強傳染性。

大陸全國總計確診病例	死亡人數	治癒人數
80026	2912	44462
湖北確診病例	死亡人數	治癒人數
67103	2803	33757

# 新冠肺炎 中國大陸每日疫情統計



## ●大陸各地狀況：

北京 1 月 10 日宣布實施社區（小區）封閉管理，上海也同步跟進，目前大陸四大直轄市包括重慶、天津至此全採封閉式管理。封閉小區管控措施，是目前大陸最多地方採用的管控措施，截至目前有北京、上海、深圳、廣州等一線大城市，以及遼寧省、江西省等，都實施社區封閉管理。

### 大陸封城管制一覽表

分類	封城	半封城(重)	半封城(輕)	封小區
對外交通	全市及對外交通停	市內大眾交通全部或部分暫停；對外封閉	<ul style="list-style-type: none"><li>●城內交通部分管制</li><li>●城際交通嚴控或禁止外來車輛</li></ul>	<ul style="list-style-type: none"><li>●地鐵和城際交通正常</li><li>●入城車輛實施申報登記制</li></ul>
人員限制	不得離開市內。所有小區、機關、村莊封閉管理	管控居民出門。「規定」每戶每2日至5日1人出外購物	<ul style="list-style-type: none"><li>●所有小區、機關、村莊封閉式管理</li><li>●「倡導」每戶每2日1人出外購物</li></ul>	小區或社區實施封閉管理，未管控居民出門
城市	<ul style="list-style-type: none"><li>●武漢等湖北城市</li><li>●樂清縣級市</li></ul>	<ul style="list-style-type: none"><li>●溫州市</li><li>●義烏市</li><li>●寧波市</li><li>●河南駐馬店市</li></ul>	<ul style="list-style-type: none"><li>●杭州</li><li>●鄭州</li><li>●哈爾濱</li><li>●福州市</li></ul>	北京、天津、上海、廣州、深圳等大陸大多數省市

資料來源／綜合新聞 製表／大陸中心  
截自 2/10 大陸封城管制一覽表

■聯合報

1. **全中國**：旅行社即日起將暫停「全部出團行程」，初三(2020/1/27)後將無限期中止所有海外陸客團。

2. **北京市**：1 月 10 日北京進入半封城狀態，採取封閉式管理，並發布十條通告。



**3.河北省：**全省聯外的省際客運，以及省內跨市的市際客運班車，1月26日起全部停駛。往來省會石家莊機場及省內各地的客運班車，自1月27日起停駛。

**4.天津：**1月27日起暫停進出天津的經營性省際長途客運班線和省際包車、旅遊包車，恢復時間另行通知。

**5.南京市：**為加強公共場所管理，切斷病毒的傳播途徑，切實防止新型冠狀病毒感染的肺炎疫情傳播擴散，要求南京市民必須佩戴口罩後方可進入公共場所。

**6.上海市：**2月10日起上海全市1.3萬個居民住宅小區，大部分已實現了「封閉式管理」，採取出入口管理措施。1月26日起暫停長途客運進出。而區域內各類企業不早於2月9日24時前復工，這也是上海企業的員工史無前例的17天，另外，各級各類學校（高校、中小學、中職學校、幼稚園、托兒所等）2月17日前不開學。

**7.江蘇：**區內各類企業復工時間不早於2月9日24時，而各級各類學校（高校、中小學、中職學校、幼稚園、托兒所等）2月17日前不開學。

**8.廣東：**區內各類企業復工時間不早於2月9日24時。另外，區內中小學、幼稚園2月17日前不開學，而大專院校、中職學校、技工院校2月24日前不開學。

**9.澳門：**1月27日起拒絕來自湖北省和14天內曾去過湖北的旅客入境，除非能提出文件證明沒有感染新冠肺炎。

**10.香港：**停發大陸個人遊到港簽注，而高鐵西九站、紅磡站、沙頭角及文錦道的客運通關，於1月30日零時起關閉，高鐵及紅磡的城際列車班次也會暫停。往返陸港兩地的航班將減半；

海運方面，客運碼頭的跨境渡輪服務暫停，並將減少港珠澳大橋金巴及沙頭角的跨境巴士班次。

**11.湖北黃岡：** [緊急通知](#)北京當局調派醫療及檢測技術人員支援、請求防控醫療物資以及疫情防控補助資金。

**11.溫州：** 新冠肺炎疫情除湖北省外，浙江疫情最嚴重，其中溫州就占了半數以上。從 2 月 2 日凌晨零時起，禁止市內無關人員出門，每個家庭除每兩日可指派一名家庭成員出門採購生活物資外，其他人員原則上不要外出。

另外溫州 54 個高速公路進出口，目前關閉 14 個出口，此項半封城措施預計實施至 8 日為止。

**12.杭州：** 2 月 4 日杭州市發布通告，[全市實行封閉式管理](#)，人員進出一律測量體溫，並出示有效證件。通告還說，外來人員和車輛一律嚴控。也倡導每戶家庭每兩天指派 1 名家庭成員外出採購生活物資。

**13.鄭州：** 河南省會鄭州市[宣布閉環管理](#)，這是大陸第三個省會城市宣布封閉市管理，顯示新冠病毒肺炎疫情還在不斷擴大中。

**14.山東臨沂市：** 山東臨沂市指揮部[宣布實施九項措施](#)，要求所有村莊、社區、單位實行「封閉式管理」，人員進出要量體溫，出示有效證件，嚴控外來人員車輛。

**15.南京市：** 南京市政府下令[全面實施小區封閉式管理](#)，規定所有進出人員一律戴口罩、測體溫；非居住小區的重點疫區人員一律不得進入。小區內非涉及居民生活必需的公共場所一律關閉。

**16.湖北省：**新冠肺炎疫情嚴峻，湖北省發通告，要求強化新冠肺炎疫情防控，並首度明確指出：所有社區實行 **24 小時最嚴格封閉管理**。

**17.重慶市：**重慶市 2 月 8 日宣布**所有小區實施封閉式管理**，因重慶市新增患者由輸入性病例轉向本地感染為主，出現多起聚集性疫情，為阻斷社區疫情擴散，將嚴格落實社區進和出人員體溫檢測措施，對來訪人員和車輛一律嚴管嚴控，加強對居家隔離人員的服務管理。

**18.湖北十堰市張灣區：**2 月 13 日深夜發布公告，自凌晨零點零分起，所有樓棟一律實施全封閉管理，以 14 天為一周期，視全市及張灣區疫情防控效果，予以提前解除或持續實施，這是中國大陸第一個實施「戰時管理」的全封閉地區。

**19.湖北黃岡武穴市：**從 2 月 16 日開始，公安將在街上巡邏，若發現沒有防疫工作任務、治療疾病等需求的市民在街上，將一律送到體育館集中強制學習。

**20.湖北荊州市：**從 2 月 16 日開始，荊州區所有鎮村、社區小區一律實行封閉管理。

**21.湖北恩施市：**恩施市 2 月 18 日發布通告，要求所有城鄉居民小區實行 **24 小時封閉管理**，小區僅保留一條應急通道通行，並要安排專人值守，所有非必要車輛和人員一律不得進出。

**22.湖北武漢：**從 2 月 24 日起**武漢封城半解禁**，武漢官方發布：因保障疫情防控、城市運行、生產生活、特殊疾病治療等原因必須出城的人員，以及滯留在武漢的外地人員（簡稱出城人員），可以出城。

**23.湖北武漢**：2 月 24 日近中午時分，武漢官方發布，因保障疫情防控、城市運行、生產生活、特殊疾病治療等原因必須出城的人員，以及滯留在武漢的外地人員（簡稱出城人員）可以出城武漢，但幾小時後武漢急發新通告（[武漢市新冠肺炎疫情防控指揮部通告第 18 號](#)），強調之前的出城解禁通告無效。

